

# KESTÄVÄ YHDYSKUNTARAKENNE

## Strateginen tavoite 1. Ehyt yhdyskuntarakenne saavutetaan hallitulla muutoksella.

Taajamissa käytetään hyväksi mahdollisuudet täydentää nykyistä yhdyskuntarakennetta ja tehostaa rakentamista, erityisesti keskustoissa. Maankäytön muutoksissa otetaan huomioon kulttuuri- ja luonnon ympäristön arvot sekä elinympäristön viihtyvyys. Kulttuuriympäristön monipuolisuus ja arvot säilytetään mm. uudis- ja korjausrakentamisessa. Alueiden ominaispiirteitä hyödynnetään maankäytön suunnittelussa ja alueiden profiloitumisessa.

Maakunnassa nostetaan julkisen liikenteen sekä kävelyn ja pyöräilyn kulkutapaosuutta. Yhdyskuntarakenne on sellainen, että se houkuttelee kulkemaan kävellen, pyöräillen ja käyttämään joukkoliikennettä. Taajamien keskustoissa edistetään kevytliikennettä palvelevia ratkaisuja. Seudulliset ja alueelliset palvelut sijoitetaan siten, että ne ovat hyvin saavutettavissa julkisen liikenteen keinoin. Lähipalvelut ovat mahdollisuuksien mukaan saavutettavissa kävellen ja pyöräillen tai liikkuvina palveluina. Asukkaiden arki on sujuvaa ja liikkuminen on turvallista.

Viheralueista muodostetaan toisiinsa kytkeytyviä ehyitä virkistys- ja luonnonarvokokonaisuuksia. Luonnon monimuotoisuutta turvataan saattamalla loppuun nykyiset suojelualuevaraukset, parantamalla olemassa olevien suojelualueiden tilaa, hyödyntämällä vapaaehtoisia ja vaihtoehtoisia ympäristönhoitomenetelmiä sekä käyttämällä luonnonvaroja kestävästi.

## Toimenpide 1. Luodaan eheyttämiseksi välineitä.

- Kootaan maakunnallinen tietopohja ja kokonaisnäkemys kulttuuriympäristön ja luonnonympäristön arvoista eheyttävän suunnittelun pohjaksi.
- Kaavoitusta laajennetaan erityisesti asemakaava-alueiden läheisyydessä (ns. lievealueilla) ja tonttitarjontaa lisätään keskitehokkaalle asuntotuotannolle.
- Käynnistyvällä maakuntakaavoituksella ratkaistaan maankäytön periaatteet maakunnan eri osissa.
- Haja-asutusalueilla kehitetään liikkuvia palveluita.

**Raportoinnin yhdyshenkilö:** Leena Strandén, ELY-keskus

## Vuoden 2011 tilanne:

- Pirkanmaan maakuntahallitus on tehnyt 4.5.2010 päätökset Pirkanmaan kulttuuriympäristöohjelman laatimisesta. Edellinen ohjelma on valmistunut v. 2000.
- Tampereen kaupunkiseudun kunnat ovat laatineet esityksen kuntien asemakaava-alueiden ulkopuolisen rakentamisen seudullisista periaatteista. Esitys on ollut nähtävänä kunnissa toukokuussa 2012.
- Taajamarakennetta ohjaavien yleiskaavojen laatiminen on aloitettu mm. Parkanossa, Sastamalassa ja Virroilla.
- Tampereen teknillinen yliopisto on kaupunkiseudun kuntayhtymän toimesta laatinut v. 2011–12 selvityksen keskitehokkaasta rakentamisesta, johon sisältyy myös viisi aluekohtaista esimerkkisuunnitelmaa (Kangasala, Orivesi, Pirkkala, Tampere, Ylöjärvi).

## Vuoden 2012 tiedot:

Pirkanmaan valtakunnallisesti arvokkaiden maisema-alueiden päivitysinventointi on valmistunut vuoden 2012 aikana ja työ jatkuu maakunnallisten maisema-alueiden päivityksellä Pirkanmaan liiton toimesta.

Yhdyskuntarakenteen hallitun kasvun ja täydennysrakentamisen kannalta keskeiset taajamaosayleiskaavat kattavat Kangasalan, Lempäälän, Nokian, Vesilahden, Ikaalisten, Urjalan ja Parkanon keskustaajamat. Keskusta-alueen yleiskaavoitus on käynnissä Tampereella, Ylöjärvellä, Sastamalassa ja Virroilla.

Tampereen kaupunkiseudun yhdyskuntarakenteen ja liikennejärjestelmän toteutusta ohjaamaan on allekirjoitettu toinen maankäytön, asumisen ja liikenteen aiesopimus vuosille 2013–15. MAL-sopimuksen mukaan kunnat laativat kaupunkiseudun rakennesuunnitelmaan 2030 perustuvat yleiskaavat ohjaamaan yhdyskuntarakennetta ja palvelujen hyvää saatavuutta. Rakennesuunnitelma uudistetaan sen sitovuutta lisäten vuoteen 2015 mennessä.

Tampereen kaupunkiseudun kuntayhtymän laatimat seudulliset periaatteet asemakaava-alueiden ulkopuolisen rakentamisen ohjaamiseksi on hyväksytty seutuhallituksessa v. 2013 alussa.

Pirkanmaan liitto on käynnistänyt Pirkanmaan kokonaismaakuntakaavan 2040 laatimisen.

## Vuoden 2013 tiedot:

Pirkanmaan maakuntakaavan 2040 laadinnan tavoitteiksi on asetettu maakunnan kilpailukyvyn vahvistaminen, sosiaalisesti ja ympäristön kannalta vastuullinen yhdyskuntarakenne ja luonnonvarojen kestävä käytön tukeminen ja yhdyskuntarakenteen energiatehokkuus. Tavoitteista johdetut maakäyttövaihtoehdot valmistuivat v. 2013. Vaihtoehtojen laadinta ja arviointi toteutettiin laajoin osallistamismenetelmin.

Tampereen kaupunkiseudun rakennesuunnitelman uudistaminen käynnistettiin samanaikaisesti maakuntakaavan vaihtoehtotarkastelujen kanssa. Rakennesuunnitelman laadinnan tavoitteeksi asetettiin varautuminen väestön kasvuun, yhdyskuntarakenteen tiivistäminen, keskustojen kehittäminen, asuin ympäristön laadun ja monipuolisuuden parantaminen, elinkeinoelämän kasvun vahvistaminen, liikkumisen tapojen uudistaminen, palvelujen saavutettavuuden parantaminen, seudullisesti merkittävien hankkeiden edistäminen sekä suunnitelman sitovuuden ja toteuttamisen ohjelmoinnin parantaminen.

Sekä maakuntakaavan että rakennesuunnitelman tavoitteet vastaavat ehyen yhdyskuntarakenteen saavuttamisen tavoitteeseen yleispiirteisinä suunnitelmina. Suunnitelmien toimeenpano tapahtuu kuntatasolla yleis- ja asemakaavoin. Vuonna 2013 Pirkanmaalla Hämeenkyrön kunta ja Tampereen kaupunki kantakaupungin osalta käynnistivät kuntakohtaisten kokonaisuyleiskaavojen uudistamisen.

Keskitehokkaalle asumiselle on kaupunkiseudulla kaavoitettu tontteja v. 2013 Tampereella Vuoreksen ja Kaukajärven sekä Kangasalla Mäntyveräjän alueelle.

Pirkanmaan maakuntamuseo on avannut julkiseen käyttöön Pirkanmaan kulttuuriympäristöjen tietopalvelun [www.siiiri.tampere.fi](http://www.siiiri.tampere.fi). Tietopalvelusta löytyvät helppokäyttöisessä muodossa maakuntamuseon ja 15 paikallismuseon kulttuuriympäristöjä koskevat julkiset aineistot.

Maakuntakaavan laadinnan taustaselvityksinä on vuonna 2013 aloitettu maakunnallisesti merkittäviä kulttuuriympäristöjä sekä maakunnallisesti arvokasta ekologista verkostoa koskevien selvitysten laatiminen.

## Vuoden 2014 tiedot:

Koko maakunnan kattavan Pirkanmaan maakuntakaavan 2040 maankäyttövaihtoehdot olivat nähtävänä ja niistä saadun palautteen perusteella maakuntahallitus hyväksyi keväällä 2014 yhdyskuntarakenteen perusratkaisut maakuntakaavan laadinnan pohjaksi. Maakuntakaavaa varten laadittiin taustaselvityksiä mm. koskien palveluverkkoa, työpaikka-alueita, ekologista verkostoa ja maakunnallisesti merkittäviä rakennettuja kulttuuriympäristöjä. Tampereen kaupunkiseudun rakennesuunnitelmaa, joka on kuntien yhteinen poliittinen tahdonilmaus seudun kehittämiseen, valmisteltiin samanaikaisesti maakuntakaavaa varten.

Yhdyskuntarakenteen hallinnan kannalta keskeisten alueiden suunnittelu on jatkunut mm. Tampereella (keskustan strateginen osayleiskaava), Hämeenkyrössä (Hämeenkyrön strateginen yleiskaava), Ylöjärvellä (Ydinkeskustan osayleiskaava), Sastamalassa (Keskustaajaman rakenneosayleiskaava) ja Virroilla (Keskustan osayleiskaava).

Vuonna 2014 Tampereen kaupunkiseudulla valmistuneista asunnoista noin 56 prosenttia sijoittui vuoden 2012 ykr-kriteerien mukaisille jalankulku- tai joukkoliikennevyöhykkeille. Erityisen korkea osuus mainituille vyöhykkeille rakentamisessa oli Pirkkalassa. Tampereella osuus jäi selvästi pienemmäksi, johtuen pitkälti siitä, että merkittävä osa uusista asunnoista valmistui Vuorekseen, joka ei täyttänyt vuoden 2012 joukkoliikenteen kriteereitä. Yleiskaavoitus kasvutaajamien lievealueilla ei ole Pirkanmaalla merkittävästi edennyt.

Kaupunkiseudun rakennesuunnitelmassa on painotettu erityisesti tarvetta keskitehokkaan rakentamisen edistämiseen joukkoliikenteen laatuikäytävien yhteyteen. Tavoitteena on, että rakennesuunnitelman toteutuskaudella v. 2015–40 yli 50 % asuntorakentamisesta toteutuisi keskitehokkaina korttelialueina.

# KESTÄVÄ YHDYSKUNTARAKENNE

## Strateginen tavoite 1. Ehyt yhdyskuntarakenne saavutetaan hallitulla muutoksella.

Taajamissa käytetään hyväksi mahdollisuudet täydentää nykyistä yhdyskuntarakennetta ja tehostaa rakentamista, erityisesti keskustoissa. Maankäytön muutoksissa otetaan huomioon kulttuuri- ja luonnon ympäristön arvot sekä elinympäristön viihtyvyys. Kulttuuriympäristön monipuolisuus ja arvot säilytetään mm. uudis- ja korjausrakentamisessa. Alueiden ominaispiirteitä hyödynnetään maankäytön suunnittelussa ja alueiden profiloitumisessa.

Maakunnassa nostetaan julkisen liikenteen sekä kävelyn ja pyöräilyn kulkutapaosuutta. Yhdyskuntarakenne on sellainen, että se houkuttelee kulkemaan kävellen, pyöräillen ja käyttämään joukkoliikennettä. Taajamien keskustoissa edistetään kevytliikennettä palvelevia ratkaisuja. Seudulliset ja alueelliset palvelut sijoitetaan siten, että ne ovat hyvin saavutettavissa julkisen liikenteen keinoin. Lähipalvelut ovat mahdollisuuksien mukaan saavutettavissa kävellen ja pyöräillen tai liikkuvina palveluina. Aukkaiden arki on sujuvaa ja liikkuminen on turvallista.

Viheralueista muodostetaan toisiinsa kytkeytyviä ehyitä virkistys- ja luonnonarvokokonaisuuksia. Luonnon monimuotoisuutta turvataan saattamalla loppuun nykyiset suojelualuevaraukset, parantamalla olemassa olevien suojelualueiden tilaa, hyödyntämällä vapaaehtoisia ja vaihtoehtoisia ympäristönhoitomenetelmiä sekä käyttämällä luonnonvaroja kestävästi.

## Toimenpide 2. Tehdään kevyestä liikenteestä ja joukkoliikenteestä vartenotettavia henkilöautoliikenteen vaihtoehtoja.

- Kehitetään joukkoliikenteen toimintaedellytyksiä. Laajennetaan joukkoliikennevyöhykkeitä, mahdollistetaan liityntäpysäköinti ja matkaketjut sekä kehitetään raideliikennettä.
- Tehdään seutukuntakohtaiset/kuntakohtaiset toteuttamisohjelmat kävelyn ja pyöräilyn edistämiseksi. Laajennetaan aktiivisesti jalankulun ja pyöräilyn vyöhykkeitä. Varataan vuosittain merkittävä määrärahaosuus kevyen liikenteen olosuhteiden ja turvallisuuden parantamiseen nykyisessä yhdyskuntarakenteessa.
- Kävelyn ja pyöräilyn suosiota lisätään ohjauksella ja kannustuksella (mm. markkinointi, kampanjat, työnantajien tuki)
- Toimenpidettä konkretisoidaan alueen liikenteeseen ja liikennejärjestelmiin liittyvissä suunnitelmissa ja -ohjelmissa (esim. Pirkanmaan liikennejärjestelmäsuunnitelma).

**Raportoinnin yhdyshenkilö:** Erika Helin, ELY-keskus

## Vuoden 2011 tilanne:

Joukkoliikenteen sekä kävelyn ja pyöräilyn edistäminen nostetaan esille koko maakunnan laajuisesti keväällä 2012 valmistuvassa Pirkanmaan liikennejärjestelmäsuunnitelmassa. Tampereen kaupunkiseudun tavoitteissa korostuu joukkoliikenteen, kävelyn ja pyöräilyn kulkutapaosuuksien merkittävä kasvattaminen vuoteen 2030 mennessä. Kaupunkiseudun liikennejärjestelmäsuunnitelman päivitys valmistui vuonna 2010 ja sitä tehtiin rinnan kaupunkiseudun rakennesuunnitelman kanssa.

Tampereen kaupunkiseudun suunnitelmissa on keskeisenä tavoitteena maankäytön ohjaaminen joukkoliikenneväyhykkeille. Joukkoliikennejärjestelmä muodostuu kokonaisuudesta, jossa hyödynnetään eri joukkoliikenneväylineiden (linja-auto, raitiotie, lähijuna) vahvuuksia. Raitiotien ensimmäisen vaiheen alustava yleissuunnitelma on valmistunut syksyllä 2011 ja lähijunaliikennettä koskeva selvitys valmistuu 2012.

Lähijunaliikennettä on tarkasteltu myös yli kaupunkiseuturajojen. Lähijunaliikenteen kehittämisessä lähdetään liikkeelle lippujärjestelmästä. Seuraavissa vaiheissa tulevat asemanseutujen kehittäminen ja junantarjonnan lisääminen. Ratakapasiteetin lisästarpeet tulevat myöhemmin. Linja-autoliikenteen osalta keskeistä on tärkeimmistä liikennesuunnista muodostuvien laatukäytävien kehittäminen. Laatukäytävien kehittämiseksi on olemassa suunnitelmia, joista viimeisimpänä on laadittu vuoden 2012 aikana valmistuvaa yleissuunnitelmaa lähivuosien toimenpiteistä. Liityntäliikenteen edistämiseen liittyvä suunnittelu ja jossakin määrin toteutuskin on edennyt vuoden 2011 aikana ja etenee edelleen vuonna 2012.

Pirkanmaan liikennejärjestelmäsuunnitelman yhteydessä laadittiin erillisenä selvityksenä joukkoliikenneselvitys, jossa on tarkasteltu joukkoliikenteen toimintaedellytyksiä koko maakunnan alueella. Kehittämistarpeet Tampereen kaupunkiseudun ulkopuolella ovat yksittäisempiä toimenpiteitä. Keskeistä on huolehtia yhteyksistä kuntakeskuksista maakuntakeskukseen ja kuntien välisestä liikennetarjonnasta.

Tampereen kaupunkiseudulla on valmistumassa keväällä 2012 kävelyn ja pyöräilyn kehittämisohjelma. Eri toimijoiden yhdessä laatima kehittämisohjelma sisältää 31 toimenpidettä kävelyn ja pyöräilyn edistämiseksi. Toimenpiteet koskevat niin maankäytön suunnittelua, liikkumisen ohjausta kuin infrastruktuuria.

Eryteisesti Tampereen kaupunki on laatinut myös paljon suunnitelmia ja selvityksiä kävelyn ja pyöräilyn edistämiseksi. Muualla Pirkanmaalla kävelyn ja pyöräilyn edistämistä on mahdollista suunnitella järjestelmällisemmin esimerkiksi alueellisten liikenneturvallisuussuunnitelmien yhteydessä. Liikenneturvallisuussuunnitelmia on yleisesti ryhdytty kehittämään enemmän kestävästi liikkumisen suunnitelmien suuntaan. Vuonna 2012 on käynnistymässä Ylä-Pirkanmaan liikenneturvallisuussuunnitelma.

Pirkanmaan liikennejärjestelmäsuunnitelmassa on yhtenä kärkikohteena liikkumisen ohjaus. Varsinaisina toimenpiteinä nousee esille yleisesti liikkumisen ohjaustyö, jota tulee tehdä eri alueilla kullekin alueelle soveltavalla tavalla sekä työnantajien kannustaminen laatimaan yritysten liikkumissuunnitelmia. Tampereen kaupunkiseudulla on vuosina 2011–2012 laadittu liikkumisen ohjauksen toimintamallia. Tavoitteena on saada liikkumisen ohjaus jatkuvaksi ja pysyväksi osaksi kaupunkiseudun työtä. Liikkumisen ohjausta on aiemmin tehty, mutta työ on kaivannut selkeämpää koordinoitua. Toimintamallityön yhteydessä on tehty pilotteja, joista toinen sisältää pyöräilyä edistävää kampanjointia ja toinen käsittelee yritysten liikkumissuunnitelmien laatimista.

## Vuoden 2012 tiedot:

Pirkanmaan liikennejärjestelmäsuunnitelma valmistui vuoden 2012 alussa ja siihen liittyvä, seuraavaa viittä vuotta koskeva toteuttamisen aiesopimus allekirjoitettiin syksyllä 2012. Suunnitelma nostaa esille koko maakunnan

laajuisesti joukkoliikenteen sekä kävelyn ja pyöräilyn edistämisen. Suunnitelmaa edistävä ja toteutumista seuraava työryhmä aloitti toimintansa loppuvuonna 2012.

Tampereen polkupyöräilijät ry:n ohjelman mukaisesti Tampereen Infran suunnittelupalveluihin päätettiin perustaa pyöräilyyn ja kävelyn keskittyvän erikoissuunnittelijan vakanssi 1.1.2013 alkaen (päätös 26.11.2012). Erikoissuunnittelijan tehtävänä on laatia erilaisia mm. pyöräilyyn liittyviä liikennesuunnitelmia sekä mm. kehittää kävely- ja pyöräilymäärien seurantaa ja raportointia.

Tampereen kaupunkiseudun maankäytön, asumisen ja liikenteen suunnitelmien edistämiseksi valmisteltiin vuonna 2012 uutta kuntien ja valtion toimijoiden MAL-sopimusta vuosille 2013–2015. Sopimuksen allekirjoitus tapahtui vuoden 2013 puolella. Aiesopimus sisältää joukkoliikenteen, kävelyn ja pyöräilyn edistämiseksi monia erilaisia toimenpiteitä.

Tampereen joukkoliikenteessä lisättiin linja-autoliikenteen palvelutarjontaa ja kehitettiin infrastruktuuria vuonna 2012. Yhdessä tiivistyvän kaupunkirakenteen kanssa näiden vaikutukset näkyivät kasvavina matkustajamäärinä.

Sekä Tampereen kaupunkiseudun toimivaltainen joukkoliikenneviranomaisen että Pirkanmaan ELY-keskus muilta osin Pirkanmaan toimivaltaisena joukkoliikenneviranomaisena tekivät vuoden aikana joukkoliikenteen järjestämistä koskevaa suunnittelua. Suunnittelun pääpaino oli siinä, miten liikennettä järjestetään vuonna 2014 umpeutuvien siirtymäajan sopimusten päättymisen jälkeen.

Tampereen kaupunkiseudun lähijunaliikenteen selvitys valmistui keväällä 2012. Lähijunaliikenteen toteutuksen ensimmäisen vaiheen toimenpiteenä on seutulippujärjestelmän laajentaminen juniin. Selvityksen valmistuttua ryhdyttiin laatimaan sopimusta, jonka myötä Lempäälän ja Nokian asukkaat voivat käyttää myös junaa seutulienteessä.

Vuoden 2012 aikana käynnistyi Tampereen kaupunkiraitiotien ensimmäisen vaiheen, välin Hervanta–Keskusta–Lentävänniemi yleissuunnitelman laatiminen. Lisäksi kaupunkiseudulla tehtiin seudun joukkoliikennekäytävien kehittämisvaihtoehtojen selvitystä. Tarkoituksena oli selvittää kaupunkiraitiotien laajennettavuutta sekä vertailla raitiotieliikennettä, lähijunaliikennettä ja runkobussijärjestelmää.

Liityntäliikenteen kehittämistä koskevat suunnitelmat etenivät. Toimenpiteitä kirjattiin myös kaupunkiseudun MAL-sopimukseen.

Keväällä 2012 valmistui Tampereen kaupunkiseudun kävelyn ja pyöräilyn kehittämisohjelma. Eri toimijoiden yhdessä laatima kehittämisohjelma sisältää 31 toimenpidettä kävelyn ja pyöräilyn edistämiseksi. Toimenpiteet koskevat niin maankäytön suunnittelua, liikkumisen ohjausta kuin infrastruktuuria. Selvityksen valmistumisen jälkeen nimettiin kehittämisohjelmaa edistävä työryhmä. Toimenpiteitä kirjattiin myös kaupunkiseudun MAL-sopimukseen.

Kävelyn ja pyöräilyn ympäristön keskeiset kehittämistoimenpiteet keskittyivät Tampereen kaupunkiseudulle ja voimakasta panostus oli erityisesti Tampereen kaupungin alueelle, jossa valmistui mm. uusi Palatsinsilta. Muualla Pirkanmaalla toimenpiteet olivat yksittäisempiä. Ylä-Pirkanmaalla käynnistyi liikenneturvallisuussuunnitelma, jossa tarkastellaan myös kestävästä liikkumisesta.

Tampereen kaupunkiseudulla jatkui suunnitelmallinen liikkumisen ohjaustyö. Aiempina vuosina projektiluonteisesti käynnissä ollut työ muuttui pysyvämpiluonteiseksi. Työ keskittyi ensimmäisessä vaiheessa työnantajien mahdollisuuksiin edistää kestävästä liikkumisesta sekä pyöräilyn edistämiseen.

## Vuoden 2013 tiedot:

Vuoden 2013 alussa valmistui Tampereen kaupunkiseudun kuntia, Hämeenkyröä, Pälkänettä, Valkeakoskea ja Akaata koskeva liikennetutkimus. Aiemmin tutkimusta on tehty vain Tampereen kaupunkiseudulla. Tulosten mukaan kulkutapajakauma on hitaasti muuttumassa tavoiteltuun suuntaan. Henkilöautoliikenteen kulkutapaosuuden kasvu on taittumassa maltillisesti, vaikka henkilöautoliikenteen absoluuttinen määrä on lisääntynyt.

Kestävä liikkuminen ja etenkin joukkoliikenteen käytön edistäminen näkyi selkeästi Pirkanmaan maakuntakaavan 2040 valmistelutyössä. Maakuntakaavan maankäyttövaihtoehtojen valmistelussa on keskeisenä asiana tarkasteltu linja-autoliikenteestä, lähijunaliikenteestä ja raitiotiestä koostuvaa joukkoliikennejärjestelmää. Pirkanmaan joukkoliikenteen vaihtopaikoista ja liityntäpysäköinnistä käynnistettiin maakuntakaavatyön yhteydessä oma erillinen selvitys vuonna 2013.

Liikkumisen tapojen uudistaminen on keskeisiä tavoitteita vuonna 2013 käynnistyneen Tampereen kaupunkiseudun rakennesuunnitelman uudistamisessa. Suunnitelmassa käsitellään maankäytön ohjaamista joukkoliikennevyöhykkeille. Rakennesuunnitelman yhteydessä luodaan raitiotietä ja lähijunaliikennettä koskeva kokonaisratkaisu vuodelle 2040 vaiheistuksineen.

Tampereen kaupunkiseudun MAL-sopimus vuosille 2013–2015 allekirjoitettiin vuoden 2013 alussa. Aiesopimus sisältää joukkoliikenteen, kävelyn ja pyöräilyn edistämiseksi monia erilaisia toimenpiteitä. Vuonna 2013 käynnistyi myös sopimuksen edistäminen ja toteuttamisen seuranta.

Vuonna 2013 toteutetut kävelyn ja pyöräilyn ympäristön keskeiset kehittämistoimenpiteet keskittyivät Tampereen kaupunkiseudulle. Kaupunkiseudulla toteutettiin myös pyörien liityntäpysäköintiä linja-autopysäkeille. Muualla Pirkanmaalla toimenpiteet olivat yksittäisempiä. Tampereen kaupunkiseudulla valmistauduttiin vuosina 2014–2015 toteutettaviin MAL-sopimukseen sisältyviin pieniin liikennejärjestelmähankkeisiin, joita ovat mm. kävelyn ja pyöräilyn pääreittien kehittäminen, pyöräilyn pääreittien viitoituksen kehittäminen, joukkoliikenteen (mm. Teiskontie TAYSin kohdalla) ja liityntäliikenteen (Sääksjärven liityntäpysäköinti, Nokian rautatieaseman liityntäpysäköinti, pyörien pysäköinti linja-autopysäkeillä) hankkeet sekä eri kuntakeskusten kehittämisiin liittyvät tie- ja katujärjestelyt.

Sekä Tampereen kaupunkiseudun toimivaltainen joukkoliikenneviranomaisen että Pirkanmaan ELY-keskus muilta osin Pirkanmaan toimivaltaisena joukkoliikenneviranomaisena tekivät vuoden aikana joukkoliikenteen järjestämistä koskevaa suunnittelua. Tampereen kaupunkiseudun joukkoliikennelautakunta vastasi Kangasalan, Lempäälän, Nokian, Pirkkalan ja Vesilahden suuntien joukkoliikennekokonaisuuksien kilpailuttamisesta. Kaupunkiseudun joukkoliikennetuen määrän kehitys on ollut myönteistä. Lisäksi valmisteltiin vyöhykkeisiin perustuvaa taksajärjestelmää.

Tampereen kaupunki jatkoi raitiotien suunnittelua vuonna 2013 yleissuunnitelman laatimisella. Kesällä 2013 käynnistyi kokeilu, jossa Lempäälän ja Nokian asukkaat voivat matkustaa seutulipulla bussilla Tampereen kaupunkiseudulla sekä junalla oman kotikunnan ja Tampereen välisessä liikenteessä. Kiinnostus lippua kohtaan oli arvioitua suurempaa, ja myyntimäärät lisääntyivät kokeilun edetessä.

Tampereen kaupunkiseudulla jatkui suunnitelmallinen liikkumisen ohjaustyö. Ylä-Pirkanmaalle laadittiin vuonna 2013 liikenneturvallisuussuunnitelmaa, jota laadittiin laajemmin kestävän liikkumisen näkökulmasta. Ylöjärven ja Kangasalan kunnat laativat vuonna 2013 kuntakohtaisia kävelyn ja pyöräilyn kehittämisohjelmia.



## Vuoden 2014 tiedot:

Pirkanmaan maakuntakaavan 2040 valmistelun keskeisiä asioita olivat joukkoliikenteen edistäminen, mikä näkyy voimakkaimmin Tampereen ydinkaupunkiseudulla, lähijunaliikenteen toimintaedellytysten luominen ja kehittäminen sekä hyvien ja sujuvien matkaketjujen edistäminen. Joukkoliikenteen vaihtopaikoista ja liityntäpysäköinnistä valmistui myös kesäkuussa 2014 erillinen maakuntakaavan taustaselvitys.

Tampereen kaupunkiseudun seutuhallitus hyväksyi kuntayhtymän ja kaupunkiseudun kuntien valmisteleman kaupunkiseudun rakennesuunnitelman 2040 joulukuussa 2014. Uudessa rakennesuunnitelmassa vahvistettiin mm. joukkoliikenteen ja maankäytön yhteensovittamista. Rakennesuunnitelmassa on käsitelty seudun raideliikenteen kokonaisuutta eli sekä lähijunan että raitiotien kehittämisvaiheita. Suunnitelmassa on myös osoitettu ja mitoitettu asumisen painopistealueita ja asuntotuotantoa raideliikenteen ja bussiliikenteen vaikutuspiirissä.

Tampereen kaupunkiseudulla käynnistyi kesäkuun 2014 lopussa seudullisen joukkoliikenteen toteutus. Seudullisen joukkoliikennekokonaisuuden muodostavat Kangasalan, Lempäälän, Nokian, Pirkkalan, Tampereen ja Vesilahden liikenteet. Arvioiden mukaan joukkoliikenneuudistus on lisännyt merkittävästi joukkoliikenteen käyttöä kehyskunnissa.

Pitkämatkaisessa linja-autoliikenteessä avautui uusia suuntia kilpailulle mm. siirtymäajan sopimusten loputtua. Markkinaehtoinen liikenne on halventanut hintoja ja lisännyt matkustamista. Valitettavasti taas maaseudun syrjäkylien vuorot ovat jonkin verran vähentyneet.

Vuonna 2013 käynnistyi kokeilu, jossa seutulippua voi käyttää myös junaliikenteessä Tampereen ja Lempäälän sekä Tampereen ja Nokian välillä. Hyvien kokemusten myötä järjestelyä päätettiin vuonna 2014 jatkaa toistaiseksi.

Tampereen raitiotien yleissuunnitelma valmistui keväällä 2014. Kesäkuussa Tampereen kaupunginvaltuusto päätti raitiotien suunnittelun jatkamisesta, jonka jälkeen ryhdyttiin valmistelemaan hankintaa allianssimallilla ja kalustotoimittajan valintaa. Raitiotien rakentamisesta päätetään vuonna 2016.

Tampereen kaupunkiseudulla käynnistyi MAL-sopimuksen mukaisten liikennehankkeiden toteutus. Vuonna 2014 toteutettiin usean kuntakeskuksen kehittämistä tukevia liikennejärjestelyjä, pyörien liityntäpysäköintiä, Nokian rautatieaseman liityntäpysäköinti, Oriveden kevyen liikenteen väylä, osin pyöräilyn pääreittien kehittämistä sekä Ylöjärven Metsäkylyn joukkoliikenneyhteys. Vuonna 2014 tehtiin myös suunnitelmia vuonna 2015 toteutettavista MAL-hankkeista (mm. vt 12 TAYSin kohdan joukkoliikennejärjestelyt ja pyöräilyn pääreittien kehittämisen jatkaminen).

Seudullinen kävelyn ja pyöräilyn edistämistoiminta jatkui Tampereen kaupunkiseudulla. Keskeisimpiä toimenpiteitä tässä työssä oli seudullisen seurantasuunnitelman valmistelu. Tampereen kaupungilla tehtiin monimuotoista ja aktiivista kävelyn ja pyöräilyn edistämistyötä. Ylöjärvellä ja Kangasalla valmistui kuntien kävelyn ja pyöräilyn edistämishjelmat.

Liikkumisen ohjauksen työ jatkui edelleen Tampereen kaupunkiseudulla. Työssä keskityttiin työmatkalipun markkinointiin työpaikoilla ja kestävien kulkumuotojen esillä pitämiseen eri medioissa.

Vuoden 2014 lopulla ryhdyttiin valmistelemaan Luoteis-Pirkanmaan kestävä ja turvallisen liikkumisen suunnitelmaa. Ylä-Pirkanmaalla vastaava suunnitelma valmistui aiemmin ja työ jatkui vuonna 2014 jatkuvan työn muodossa.

# KESTÄVÄ YHDYSKUNTARAKENNE

## Strateginen tavoite 1. Ehyt yhdyskuntarakenne saavutetaan hallitulla muutoksella.

Taajamissa käytetään hyväksi mahdollisuudet täydentää nykyistä yhdyskuntarakennetta ja tehostaa rakentamista, erityisesti keskustoissa. Maankäytön muutoksissa otetaan huomioon kulttuuri- ja luonnon ympäristön arvot sekä elinympäristön viihtyvyys. Kulttuuriympäristön monipuolisuus ja arvot säilytetään mm. uudis- ja korjausrakentamisessa. Alueiden ominaispiirteitä hyödynnetään maankäytön suunnittelussa ja alueiden profiloitumisessa.

Maakunnassa nostetaan julkisen liikenteen sekä kävelyn ja pyöräilyn kulkutapaosuutta. Yhdyskuntarakenne on sellainen, että se houkuttelee kulkemaan kävellen, pyöräillen ja käyttämään joukkoliikennettä. Taajamien keskustoissa edistetään kevytliikennettä palvelevia ratkaisuja. Seudulliset ja alueelliset palvelut sijoitetaan siten, että ne ovat hyvin saavutettavissa julkisen liikenteen keinoin. Lähipalvelut ovat mahdollisuuksien mukaan saavutettavissa kävellen ja pyöräillen tai liikkuvina palveluina. Asukkaiden arki on sujuvaa ja liikkuminen on turvallista.

Viheralueista muodostetaan toisiinsa kytkeytyviä ehyitä virkistys- ja luonnonarvokokonaisuuksia. Luonnon monimuotoisuutta turvataan saattamalla loppuun nykyiset suojelualuevaraukset, parantamalla olemassa olevien suojelualueiden tilaa, hyödyntämällä vapaaehtoisia ja vaihtoehtoisia ympäristönhoitomenetelmiä sekä käyttämällä luonnonvaroja kestävästi.

## Toimenpide 3. Sijoitetaan palvelut tarkoituksenmukaisesti suhteessa yhdyskuntarakenteeseen.

- Palvelujen sijoittaminen perustuu seudulliseen/ kunnalliseen palveluverkkosuunnitelmaan, jossa keskeisenä lähtökohtana on palvelujen saavutettavuus joukkoliikenteen ja kevyen liikenteen keinoin.
- Kunnat kehittävät menettelyjä kunnallisten palvelujen saatavuuden parantamiseksi yli kuntarajan.
- Kaupallinen palveluverkko ja julkinen palveluverkko integroidaan toisiaan tukevasti ja sujuvan asioinnin mahdollistamiseksi lähipalveluissa, alueellisissa palveluissa ja keskitetyissä palveluissa.

**Raportoinnin yhdyshenkilö:** Anniina Heinikangas, Pirkanmaan liitto

## Vuoden 2011 tilanne:

### Palvelujen sijoittuminen perustuu seudulliseen / kunnalliseen palveluverkkosuunnitelmaan

Palveluverkon suunnitelmia on tehty viime vuosina eri puolilla maakuntaa seutu- ja kuntatasolla.

Koko maakunnan kattavan palveluverkkoselvityksen päivittäminen alkaa vuonna 2012 osana Pirkanmaan maakuntakaavan 2040 taustaselvityksiä.

Tampereen kaupunkiseudun ja valtion välinen maankäytön, asumisen ja liikenteen aiesopimus 2011–2012.

- MAL-sopimuksella ohjataan seudun maankäyttöä, asuntotuotantoa ja liikennejärjestelmän kehittämistä kohti tehokasta ja kestävästä kaupunkirakennetta. Hankekokonaisuuden tavoitteita ovat väestön kasvuun varautuminen, yhdyskuntarakenteen tiivistäminen, keskustojen kehittäminen, asuntotuotannon monipuolistaminen, elinkeinoelämän kasvun tukeminen, liikkumisen tapojen uudistaminen ja palvelujen saatavuuden parantaminen yli kuntarajojen. Yleistavoitteena korostetaan ilmastomuutoksen hillintää.
- Sopimuksen liikenteen suunnittelun osiolla pyritään lisäämään joukkoliikenteen ja kevyenliikenteen kulkutapaosuuksia sekä tuottamaan turvallinen, tehokas ja taloudellinen liikenteellinen kokonaisuusjärjestelmä. Tätä edistävät muun muassa toimet seudullisen joukkoliikenteen kehittämisessä, kaupunkiraitiotien ja lähijunan selvittäminen ja edunvalvonta valtionrahoituksessa, kevyenliikenteen edellytyksiä parantavan kehittämissuunnitelman laadinta ja älyliikenteen kehittäminen.

Pirkanmaan liikennejärjestelmäsuunnitelma (Pirkanmaan liitto 2012)

Mainitaan, että lähipalvelujen hyvä saavutettavuus on keskeinen kävelyä ja pyöräilyä lisäävä tekijä. Pirkanmaan liikennejärjestelmävisioon on kirjattu, että suunnitelmallisesti edistetään muun muassa sosiaalista tasa-arvoa ihmisten liikkumis- ja toimintakyky huomioiden, nykyisten yhdyskuntien eheytymistä ja kasvua sekä liikenteellisten vaikutusten ottamista huomioon palvelujen ja toimintojen kehittämisessä.

- Suunnitelmassa on todettu, että liikenteen ja maankäytön suunnittelua on tärkeä kehittää aiempaa voimakkaammin vuorovaikutusprosessiksi, jossa maankäytön liikenteelliset vaikutukset vaikuttavat päätöksenteossa maankäytön valintoihin, toteuttamiseen ja sen ajoitukseen. Tämä koskee niin maankäyttöä kuin palveluverkon kehittämistä koskevia suunnitelmia. Pirkanmaan maakuntasuunnitelma 2025
- Maakuntasuunnitelman infrastruktuurin kehittämiskokonaisuus tavoittelee mm. eri liikennemuotojen tehokasta yhdistämistä (multimodaalisuutta) sekä tehokkaita ja taloudellisia maankäytön ratkaisuja, hyväkuntoista liikenneverkkoa, joukkoliikenteen sujuvuutta ja kevyen liikenteen kehittämistä. Ne turvaavat yhdyskuntien rakenteen tehostumisen, eheytyksen ja kasvun mahdollisuudet sekä monimuotoisten, vaativienkin toimintojen sijoittumisen maakuntaan.

Maakuntaohjelmakaudella 2007–2010 toteutettiin yhteensä 84 hanketoimenpidettä (Euroopan aluekehitysrahaston(EAKR), Euroopan sosiaalirahaston (ESR), Euroopan maatalousrahaston – Eurooppa investoi maaseutualueisiin, Euroopan kalatalousrahaston (EKTR) hankkeet sekä maakunnan kehittämisrahahankkeet, Alueellisen maaseutuohjelman (AMO) ja Aluekeskusohjelman (AKO) hankkeet toimintalinjassa 3: ”Auerakenne, yhteydet ja energia” ja 69 hanketta toimintalinjassa 4: ”Vetovoima, imago ja identiteetti” (Pirkanmaan maakuntaohjelman 2007–2010 seurantaraportti).

Maakuntaohjelmaan 2011–2014 on valittu yhdeksi toimintalinjaksi ”Pito- ja vetovoimaiset toimintaympäristöt”, jonka alle on kirjattu teemat viihtyisistä ja kestävästä asuin-, elin- ja luonnonympäristöistä sekä julkisten

palvelutuotannon rakenteiden uudistamisesta. Palvelutuotannon ja -rakenteiden uudistuksiin on kirjattu mm. yksityisten ja julkisten palveluntarjoajien yhteistyön lisääminen, uusien sähköisten palvelujen kehittämisen edistäminen sekä kaupallisten palvelujen alueellisesti tasapainoinen kehittäminen ja tasa-arvoinen saatavuus mm. hyödyntämällä määrätietoisesti palvelukeskusverkkoa maankäytön suunnittelussa ja etsimällä keinoja syrjäisempien seutujen palvelukadon pysäyttämiseksi.

Pirkanmaan asiointien suuntautuminen ja vaikutusalueet 2011 (Pirkanmaan liitto)

- Selvityksessä on tutkittu asiointia 16 yleisen tuoteryhmän tai kaupallisen palvelun viimeisimmän ostopaikan mukaan

Uusi julkisten asiakaspalvelujen järjestämismalli Pirkanmaalla (2011)

- Tässä asiakirjassa on tukittu maakunnan julkisen palveluverkon osalta yhteispalvelupisteiden sijoittelua. Selvitys ottaa kantaa muun muassa palveluverkon kattavuuteen ja etäpalveluihin valtionhallinnon palveluissa (Kela, poliisi, TE-toimisto jne). Asiakirjassa on rakennettu ehdotus palveluverkon mallista Pirkanmaalle.

Palvelujen sijoittamisen keskeinen lähtökohta on palvelujen saavutettavuus joukko- tai kevyellä liikenteellä

Aluehallintovirastojen keskeiset arviot peruspalvelujen tilasta 2011:

- Länsi- ja Sisä-Suomen avi:n alueella yhteispalvelupisteitä oli 65 kpl vuonna 2011 (2010: 64 kpl)
- Pirkanmaalla perusopetuksen saavutettavuus on pysytellyt samalla hyvällä tasolla 2010–2011.

Koulukuljetettävien osuus on Länsi- ja Sisä-Suomen alueella laskenut (2011: 26 %).

- Enintään 10 kilometrin etäisyydellä lukiosta asuu 84 % ikäluokasta (L- ja S-Suomi).

Vuonna 2010 63 prosenttia Pirkanmaan asukkaista asui enintään 250 metrin päässä linja-autopysäkestä ja 93 prosenttia enintään kilometrin päässä linja-autopysäkestä. Enintään 2,5 kilometrin päässä rautatieasemasta asui lähes joka neljäs pirkanmaalainen. (Liikennevirasto/Digiroad ja väestörekisterikeskus, Hertta/Elyse.)

### **Kuntarajat ylittävien kunnallisten palvelujen kehittäminen Pirkanmaalla**

- Tampereen kaupunkiseutu: sosiaali- ja terveyspalvelujen kehittämisohjelma – nykytilan kartoitus tehty
- Tampereen kaupunkiseudun yhteistyösuunnitelma maankäytön, asumisen ja liikenteen yhteensovittamisesta sekä palvelujen käytön lisäämisestä yli kuntarajojen (Paras-hanke) -hankkeessa kehitettiin yhteistoimintamalleja
- Tampereen kaupunkiseutu: päivähoitopaikan valinnanvapautta edistetty
- Sosiaali- ja terveydenhuollon kansallinen kehittämisohjelma (KASTE) (Sosiaali- ja terveysministeriö) 2008-2011 tavoitteli palveluiden laadun, vaikuttavuuden ja saatavuuden parantamista ja alueellisten erojen pienenemistä.

### **Vuoden 2012 tiedot:**

**Palvelujen sijoittuminen perustuu seudulliseen / kunnalliseen palveluverkkosuunnitelmaan**

- Pirkanmaan maakuntakaavaan 2040 liittyen Pirkanmaata koskevan palveluverkkoselvityksen laatiminen alkaa vuonna 2013. Joukkoliikennetarkastelut kytketään olennaiseksi osaksi palveluverkkoselvitystä. Maakuntakaavan hyväksymisvaihe sijoittuu vuodelle 2016.
- Pirkanmaan liikennejärjestelmäsuunnitelma ja aiesopimus on hyväksytty vuonna 2012.

Liikennejärjestelmäsuunnitelmassa ja aiesopimuksessa on sitouduttu joukkoliikenteen kehittämiseen. Pyrkimyksenä on monin eri keinoin lisätä kävelyä, pyöräilyä ja joukkoliikenteenkäyttöä. Palvelujen sijoittamisen keskeinen lähtökohta on palvelujen saavutettavuus joukko- tai kevyellä liikenteellä.

- Pirkanmaan maakuntakaavan 2040 laatimisen pohjaksi tarkastellaan asukkaiden, työpaikkojen ja palvelujen sijoittumista jalankulku- ja joukkoliikennevyöhykkeille sekä nykytilassa että kaavaluonnoksen ja kaavaehdotuksen aluerakenteessa.
- Palveluiden sijoittumista yhdyskuntarakenteeseen on tarkasteltu Etelä-Pirkanmaan rakennevaihtoehtotyössä vuonna 2012.
- Palvelujen saavutettavuus kevyen liikenteen ja joukkoliikenteen keinoin on ollut esillä monissa kaavaprosesseissa (yleis- ja asemakaavoitus) ympäri Pirkanmaan.

### **Kuntarajat ylittävien kunnallisten palvelujen kehittäminen Pirkanmaalla**

- v. 2012 on tehty Tampereen seutuyhteistyön arviointi, jossa todetaan että seutuyhteistyötä kehitetään erityisesti päivähoitossa, peruskoulussa, terveydenhoidon tuottavuusyhteistyössä sairaanhoitopiirin johdolla ja sosiaalipalveluissa ja -päivystyksessä. Joitakin useiden kuntien yhteisiä palveluita on.
  - PARAS-hankkeen edellyttämä perusterveydenhuollon ja siihen liittyvien sosiaalipalveluiden yhteistyöryhmät
  - PIRTEVA (ympäristöterveydenhuolto)
  - tietohallintayhteistyö
  - aikuisopistot

## Vuoden 2013 tiedot:

Pirkanmaan maakuntakaavaan 2040 liittyen on valmisteltu *Pirkanmaan palveluverkko 2040* -selvitystä. Siinä kuvataan palveluverkon ja siihen vaikuttavien keskeisten tekijöiden kehitys, nykytila, trendit ja tulevaisuus. Selvityksen keskeisinä teemoina ovat palveluiden saatavuus ja saavutettavuus joukko- ja kevyellä liikenteellä, yhdyskuntarakenteen eheyttäminen sekä keskusten ja keskustojen kehittäminen. Palveluiden sijaintia, saavutettavuutta ja vaikuttavuutta on tarkasteltu kuntarajoista riippumatta, mitä voidaan hyödyntää palveluiden ylikunnallisessa järjestämisessä. Kaupallisten ja julkisten palveluiden sijoittumislogiikoita ja hybridimäisyyttä pyritään edistämään, missä korostuu keskustojen ja joukkoliikenteen solmukohtien merkitys.

Toisessa Pirkanmaan maakuntakaavan 2040 taustaselvityksessä, *Joukkoliikenteen vaihtopaikat ja liityntäpysäköinti Pirkanmaalla*, kartoitetaan maakunnallisesti merkittävät joukkoliikenteen solmupisteet: luontevat matkanaikaiset vaihtopaikat ja liityntäpysäköintiin soveltuvat alueet. Selvityksen tavoitteena on joukkoliikenteen käytön lisääminen sujuvia matkaketjuja kehittämällä. Liityntäpysäköinnin avulla on mahdollista parantaa työpaikka-alueiden ja palveluiden saavutettavuutta sekä kasvattaa joukkoliikenteen kulkumuoto-osuutta päivittäisessä liikkumisessa. Liityntäpysäköinnillä voidaan vaikuttaa väyläverkon ruuhkautumiseen, ja tarjota tyydyttävä joukkoliikenteen palvelutaso myös maaseutualueille, joille joukkoliikennelinjoja ei voida kannattavasti tarjota. Selvitystyö kattaa koko Pirkanmaan.

*Pirkanmaan ilmasto- ja energiastategiassa* (valmisteltu 2013-2014, valm. 2014) on yhdyskuntarakenteen ja palvelujen osalta asetettu tavoitteeksi, että Pirkanmaa on edelläkävijä proseduraalisessa yhdyskuntarakenteen mallinnuksessa ja paikkatietojärjestelmien hyödyntämisessä kaupunki- ja strategisessa suunnittelussa, ja että maankäytön ja palvelujen suunnittelulla tuetaan kävelyn, pyöräilyn ja joukkoliikenteen toimivuutta sekä vähennetään kulkumatkoja ja -tarvetta. Näihin liittyviksi toimenpiteiksi on kirjattu mm. monipuolisen ja eheytyvän yhdyskuntarakenteen tukeminen eheyttämällä ja tiivistämällä taajamia, palvelutarjonnan kehittäminen keskitetyksi hyvälle joukkoliikennevyöhykkeille ja myös kevyellä liikenteellä saavutettavasti, liityntäpysäköinnin mahdollistaminen sekä sähköisten palvelujen kehittäminen.

Ekokumppanit Oy on toteuttanut vuonna 2013 *Liikkumisen ohjauksen palvelukeskuksen* hanketta, jonka tavoitteena on ollut lisätä houkuttelevuutta ja käyttöastetta julkisen ja kevyen liikenteen käytössä. Liikkumisen ohjauksen painopiste on ollut työmatkaliikenteessä, sillä työmatkaliikenne ruuhkauttaa tieverkostoa ja tuottaa siten eniten haasteita ympäristölle, hyvinvoinnille ja taloudelle. Hankkeella on kartoitettu pyöräilyn, julkisen liikenteen ja kimpakyytien käyttöolosuhteita sekä tehty neuvontaa ja markkinointia mm. työpaikoilla ja tapahtumissa.

Kunnallisia ja julkisia palveluja yhdistetään yhä useammin saman katon alle. Esimerkiksi Tampereen Lielahdekeskuksessa (avattu 2014) saman katon alle sijoittuu kaupungin terveystalouksia, neuvola ja kirjasto sekä lukuisia kaupan alan toimijoita. Kauppakeskus Elon yhteydessä toimiva matalan kynnyksen terveystalouksien palvelu Terveystalouksien palvelu on ollut toiminnassa useita vuosia. Tampereen kaupungin liikkuvan Terveystalouksen palvelut loppuvat vuonna 2014 säästösyistä.

Suomessa ja Pirkanmaalla on ryhdytty valmistelemaan julkisesti tuettujen henkilökuljetusten kehittämistä. Julkisesti tuettujen kuljetuspalvelujen kysynnän nähdään tulevaisuudessa kasvavan väestön ikääntymisen ja markkinaehtoisien joukkoliikenteen palvelutason heikentymisen vuoksi. Velvoite henkilökuljetuspalvelujen järjestämiseen sisältyy lainsäädäntöön mm. perusopetus-, sosiaalihuolto- ja vammaispalvelulaisissa. PIHKA-hankkeessa Liikenteen tutkimuskeskus Verne on aloittanut selvityksen yhteiskunnan korvaamien henkilökuljetusten tehostamiseksi ja innovatiivisten ratkaisujen löytämiseksi Pirkanmaalla. Selvityksen tuloksena saadaan arvio yhteiskunnan korvaamien kuljetusten tehostamisen vaikutuksista kustannuksiin ja hiilidioksidipäästöihin eri skenaarioissa sekä toimintamalliehdotuksia. Selvitys toteutetaan yhteistyössä

Pirkanmaan liiton, ELY-keskuksen ja Pirkanmaan sairaanhoitopiirin, Kelan sekä Tampereen, Sastamalan ja Mänttä-Vilppulan kaupunkien kanssa.

Julkisesti tuettujen henkilökuljetusten yhdisteleminen, ajankohtaisia kehittämissisioita keväällä 2014:

- Henkilökuljetusten kehittämisen tavoitteena on löytää uusia tapoja järjestää yhteiskunnan tukemia henkilökuljetuksia sekä toteuttaa niiden vaatimat lainsäädännölliset ja hallinnolliset muutokset. Uudistuksella pyritään säilyttämään palvelutaso ja pysäyttämään kuljetuskustannusten hallitsematon kasvu. Etenkään keskuseudun ulkopuolella ei pystytä turvautumaan vain joukkoliikenteeseen. Matkoja yhdistellään ja ketjutetaan. Taksialaa vapautetaan sääntelystä. Tulee varmaan paljon kevyempiä ja vikkelmämpiä välitysjärjestelmiä, jotka voivat välittää kyytejä tehtäväksi muillekin kuin takseille. Vapaata kapasiteettia otetaan yhdistellen eri ryhmien käyttöön (koululaiset, kuntalaisten joukkoliikennepalvelut, vanhusten terveyskeskuskyydit, jne.).
- Perustetaan joukkoliikenteen terminaalipaikkoja, liityntäpysäköintiä ja hybridiratkaisuihin perustuvaa joukkoliikennettä. Liityntäpysäköintiin voidaan kytkeä esim. kutsuhjattavaa joukkoliikennettä tai perinteistä bussi-junaliikennettä.
- Väilillisesti fiksut liikennepalvelut vaikuttavat esim. sähköisen kaupan kehittämiseen.
- Älykästä teknologiaa ja verkkopalveluja (GPS ym.) otetaan käyttöön.
- Rakennetaan kimpakyytiverkostoja esim. kuntiin, kampusalueille (esim. Green Campus-ajattelu Lappeenrannan teknillisen yliopiston ympärillä), yritysten ja tapahtumien ympärille ym. Tavarakimpakyytipalvelujen välityksellä ihmiset voivat pyytää ja tarjota kuljetuksia tavaroille muun kulkemisen ohessa maksua vastaan tai ilmaiseksi (kirjastot).
- Tekes-vetoisesti Suomeen kehitetään avointa innovaatioalustaa liikkumisen palveluille.
- Osana tätä laajaa uudistuskokonaisuutta mietitään myös keinoja liikuttaa palveluja tehokkaammin ihmisten luokse, eli sitä mitkä palvelut sopisivat liikuteltaviksi ja sitä miten digitalisoitumista voitaisiin hyödyntää nykyistä tehokkaammin.
- Liikenteen tuottamat päästöt edistävät kasvihuoneilmiötä sekä aiheuttavat erilaisia alueellisia ja paikallisia ilmanlaatuhaittoja. Liikenteen osuus Suomen kaikista kasvihuonekaasupäästöistä on noin 20 %. Esimerkiksi vuonna 2008 liikenteen päästöt olivat noin 16,4 miljoonaa tonnia Suomen sisäinen kansainvälinen liikenne ja raideliikenteen sähköntuotanto mukaan lukien. Tieliikenteen osuus päästöistä oli noin 80 %, josta puolestaan noin 60 % aiheutui henkilöautoliikenteestä. Yhteismatkustaminen on pieni, mutta konkreettinen keino pienentää liikenteen tuottamaa hiilijalanjälkeä sekä hidastaa kasvihuoneilmiön etenemistä.

## Vuoden 2014 tiedot:

*Pirkanmaan palveluverkko 2040* -selvitystä valmisteltiin vuonna 2014, ja se hyväksyttiin alkuvuodesta 2015. Selvityksen tavoitteena on määritellä vuodelle 2040 Pirkanmaan tavoitteellinen palveluverkko, joka tarjoaa lähtökohdat sellaiselle palveluverkon ja muun maankäytön suunnittelulle ja kehittämiselle, jolla edistetään arjen sujuvuutta, asumisen ja aluerakenteen kestävyyttä sekä maakunnan kilpailukykyä. Selvityksen keskeisiin teemoihin kuuluvat palveluiden saatavuus ja saavutettavuus joukko- ja kevyellä liikenteellä, yhdyskuntarakenteen eheyttäminen sekä keskusten ja keskustojen kehittäminen. Palveluiden sijaintia, saavutettavuutta ja vaikuttavuutta on tarkasteltu kuntarajoista riippumatta, mitä voidaan hyödyntää palveluiden ylikunnallisessa järjestämisessä. Kaupallisten ja julkisten palveluiden sijoittumislogiikoita ja hybridimäisyyttä pyritään edistämään, missä korostuu keskustojen ja joukkoliikenteen solmukohtien merkitys. <http://maakuntakaava2040.pirkanmaa.fi/palveluverkko>

Vuonna 2014 hyväksytty *Pirkanmaan maakuntastrategia 2040 – Rohkee, mutta sopii sulle!* tavoittelee tulevaan Välkyn, Ehyen ja Kestävän Pirkanmaan kehittämiskokonaisuuksien kautta. Kaikkea toimintaa läpileikkaa Saavutettavan Pirkanmaan maankäytölliset ja liikenteelliset tavoitteet ja toimenpiteet. Niissä kiinnitetään huomiota maakunnan saavutettavuuteen ja kuljetusten sujuvuuteen, ihmisten sujuvaan arkeen ja palveluiden saavutettavuuteen sekä eheytyvään ja kestäväan yhdyskuntarakenteen kehittämiseen. Pirkanmaan maakuntastrategiassa 2040 korostetaan maakuntakaavan merkitystä sosiaalisesti kestäväan alue- ja yhdyskuntarakenteen sekä kattavan palvelukeskusverkon luomisessa. Sujuvaa arkea rakentavat myös toimivat matkaketjut sekä tulevaisuuden joukko- ja kevyen liikenteen ratkaisut. Kestävän yhdyskuntarakenteen osalta strategia nostaa maankäytön suunnittelun keskipisteeseen nykyisen taajamarakenteen hyödyntämisen ja vahvoihin joukkoliikennevyöhykkeisiin perustuvan liikkumisen.

Marraskuussa 2014 valmistuneessa **Suunnat Pirkanmaan kasvulle ja työlle** -selvityksessä on luotu maankäytöllinen tavoitekuva ja periaatteet elinkeinoelämän sijoittumiselle maakunnassa. Selvityksessä on tunnistettu merkittävimmät työpaikkakeskittymät sekä niiden sijainti ja suhde muuhun yhdyskuntarakenteeseen ja liikenneinfrastruktuuriin. Tarkastelujen ytimessä ovat ensisijaisesti seudullinen merkittävyys, saavutettavuus ja yhdyskuntarakenteen eheys. Tulevaisuuden työelämän ja tuotannon muutoskehitykseen vastaa pyrkimys edistää sekoittunutta maankäyttöä. <http://maakuntakaava2040.pirkanmaa.fi/tyopaikka-alueet>

Pirkanmaan liitto on yhdessä Pirkanmaan ELY-keskuksen, Liikenneviraston sekä kuntien kanssa laatinut joukkoliikenteen vaihtopaikkojen ja liityntäpysäköinnin kehittämissuunnitelman Pirkanmaalle. *Joukkoliikenteen vaihtopaikat ja liityntäpysäköinti Pirkanmaalla* -selvityksessä kartoitetaan maakunnallisesti merkittävät joukkoliikenteen solmupisteet: luontevat matkanaikaiset vaihtopaikat ja liityntäpysäköintiin soveltuvat alueet. Selvityksen perimmäisenä tavoitteena on joukkoliikenteen käytön lisääminen sujuvia matkaketjuja kehittämällä. <http://maakuntakaava2040.pirkanmaa.fi/vaihtopaikat>

Tampereen teknillisen yliopiston liikenteen tutkimuskeskus Verne on selvittänyt yhteiskunnan korvaamien kuljetusten nykyistä yhtenäisemmän suunnittelun ja toteutuksen kustannus- ja palvelutasovaikutuksia. Yhteiskunnan korvaamien henkilökuljetusten tehostamisselvitystä (1.1.2014–28.2.2015) rahoittivat Pirkanmaan liitto, Kela sekä Tampere, Sastamala ja Mänttä-Vilppula. Hankkeen tuloksista selviää, että Pirkanmaalla voitaisiin säästää miljoonia yhteiskunnan korvaamista henkilökuljetuksista kuten koulukyydeistä, terveydenhoitomatoista ja korvauksen alaisista asiointimatoista, jos eri maksajatahoista johtuvia raja-aitoja kuljetuspalvelujen väliltä purettaisiin. <http://www.tut.fi/verne/pirkanmaalla-voitaisiin-saastaa-miljoonia-yhteiskunnan-korvaamista-henkilokuljetuksista/>

Julkisia ja yksityisiä palveluja yhdistetään yhä useammin saman katon alle. Esimerkiksi Tampereen Lielähtikeskus avautui keväällä 2014. Saman katon alle sijoittuu kattavasti mm. kaupungin kirjasto, terveysasema, neuvola, hammashoitola, ikäihmisten päiväkeskus, liikuntakeskus, lääkäriasema, kahvila- ja ravintolapalveluja ja



lukuisia muita kaupallisen alan toimijoita. Kauppakeskus sijaitsee hyvien julkisten liikenneyhteyksien varrella. Kauppakeskus Elon yhteydessä toimiva matalan kynnyksen terveysterveyspalvelu Terveyskioski on ollut toiminnassa useita vuosia, ja vastaavanlaista toimintaa on käynnistetty myös muille paikkakunnille hyvien kokemusten myötä.

Pirkanmaan kuntakehityshankkeen tavoitteena on tukea kuntien toimintojen sisällöllistä uudistamista ja kuntien yhteistoiminnan lisäämistä. Vuonna 2014 toteutettuja pilottihankkeita ovat olleet muun muassa Vuorovaikutuksen, osallistumisen ja vaikuttamisen mallinnus Tampereen ja Oriveden sosiaali- ja terveydenhuollon yhteistoiminta-alueella, Osallistuvan budjetoinnin ja palvelumuotoilun pilotointi Tesoman alueen kehittämisessä ja Innovatiivisten hankintojen valmennusprosessi. Kuntakehityshankkeen pilottihankkeissa on pyritty toimintojen ja palvelujen kehittämiseen myös yli kuntarajojen. Hankkeen vastuullisena toteuttajana on Pirkanmaan liitto. EAKR-rahoitteinen hanke on ollut käynnissä 1.1.2012 asti.

# KESTÄVÄ YHDYSKUNTARAKENNE

## Strateginen tavoite 1. Ehyt yhdyskuntarakenne saavutetaan hallitulla muutoksella.

Taajamissa käytetään hyväksi mahdollisuudet täydentää nykyistä yhdyskuntarakennetta ja tehostaa rakentamista, erityisesti keskustoissa. Maankäytön muutoksissa otetaan huomioon kulttuuri- ja luonnon ympäristön arvot sekä elinympäristön viihtyvyys. Kulttuuriympäristön monipuolisuus ja arvot säilytetään mm. uudis- ja korjausrakentamisessa. Alueiden ominaispiirteitä hyödynnetään maankäytön suunnittelussa ja alueiden profiloitumisessa.

Maakunnassa nostetaan julkisen liikenteen sekä kävelyn ja pyöräilyn kulkutapaosuutta. Yhdyskuntarakenne on sellainen, että se houkuttelee kulkemaan kävellen, pyöräillen ja käyttämään joukkoliikennettä. Taajamien keskustoissa edistetään kevytliikennettä palvelevia ratkaisuja. Seudulliset ja alueelliset palvelut sijoitetaan siten, että ne ovat hyvin saavutettavissa julkisen liikenteen keinoin. Lähipalvelut ovat mahdollisuuksien mukaan saavutettavissa kävellen ja pyöräillen tai liikkuvina palveluina. Asukkaiden arki on sujuvaa ja liikkuminen on turvallista.

Viheralueista muodostetaan toisiinsa kytkeytyviä ehyitä virkistys- ja luonnonarvokokonaisuuksia. Luonnon monimuotoisuutta turvataan saattamalla loppuun nykyiset suojelualuevaraukset, parantamalla olemassa olevien suojelualueiden tilaa, hyödyntämällä vapaaehtoisia ja vaihtoehtoisia ympäristönhoitomenetelmiä sekä käyttämällä luonnonvaroja kestävästi.

## Toimenpide 4. Turvataan kulttuuriympäristön arvojen säilyminen

- Laaditaan Pirkanmaan kulttuuriympäristöohjelma.
- Edesautetaan kulttuuriympäristöarvojen huomioon ottamista maakunnallisessa suunnittelussa kehittämällä ja päivittämällä kulttuuriympäristöalueiden suunnittelumerkintöjä.
- Toteutetaan Adoptoi monumentti -ohjelmaa maakunnassa sekä arkeologian ja rakennetun perinnön osalta.
- Hyödynnetään avustusmahdollisuudet arvoalueiden selvityksissä, tutkimuksissa ja kunnossapidossa (esim. EAKR, kansalliset avustukset).
- Ylläpidetään ja laajennetaan korjausrakentamisen neuvontapalveluja.

**Raportoinnin yhdyshenkilö:** Anniina Heinikangas, Pirkanmaan liitto

## Vuoden 2011 tilanne:

### Laaditaan Pirkanmaan kulttuuriympäristöohjelma.

Pirkanmaan kulttuurisuunnitelman taustaselvitystä on valmisteltu loppuvuoden 2011 ja alkuvuoden 2012 aikana (Pirkanmaan liitto, Pertti Paltila selvitysmiehenä). Selvityksessä on todettu, että kulttuurin tulevaisuuden muutospaineissa pelkistyy seitsemän ydinaluetta, joiden suhteen tarvitaan yhteiskunta- ja kulttuuripoliittisia linjauksia, arvovalintoja ja ratkaisuja. Yksi niistä on kulttuuriperinnön ja kulttuuriympäristön kokonaisuus. Kataisen hallituksen ohjelmaan on kirjattu maailmanperintö- ja kulttuuriympäristöstrategioiden laadinta. Hallitusohjelmassa on myös sitouduttu kulttuurihistoriallisesti arvokkaan rakennusperinnön vaalimiseen.

Tuoreen esimerkin taiteen lisäämisestä rakennettuun ympäristöön tarjoaa Vuoreksen kaupunginosan taideohjelma. Vuoreksessa taide otetaan mukaan rakentamiseen hankesuunnittelusta lähtien. Taiteilija kuuluu rakennuttajaryhmään ja taide lasketaan mukaan rakennusmateriaaleihin. Näin taiteen kustannukset ovat osa rakentamisen kustannuksia, eikä esimerkiksi erillistä prosenttiperiaatetta sovelleta sellaisenaan.

Pirkanmaan kulttuurisuunnitelman taustaselvityksen puitteissa on osallistuttu muutamaan neuvotteluun taideohjelman periaatteiden edistämiseksi muuallakin Pirkanmaalla Vuoreksen kokemusten pohjalta. Erityisesti on ollut keskusteluissa suunnittelusuositusten aikaansaaminen maakuntaan, ehkä laajemminkin sovellettavaksi. (Pirkanmaan kulttuurisuunnitelman taustaselvityksen yhteenvetoluonnos.)

### Edesautetaan kulttuuriympäristöarvojen huomioon ottamista maakunnallisessa suunnittelussa kehittämällä ja päivittämällä kulttuuriympäristöalueiden suunnittelumerkintöjä.

- Pirkanmaan liitto on aloittamassa maakunnallisesti arvokkaiden maisema-alueiden ja kulttuuriympäristöjen päivittämistyön maakuntakaavaa varten
- Pirkanmaan ELY-keskus aloitti Pirkanmaalla sijaitsevien, valtakunnallisesti arvokkaiden maisema-alueiden päivittämisen vuonna 2012.
- Merkinnät valtakunnallisesti merkittävistä rakennetuista kulttuuriympäristöistä on inventoitu museoviraston toimesta (RKY 2009). Ensimmäinen askel uudenlaiseen ajattelutapaan suunnittelumerkinnöissä on otettu työohjelmassa *Pirkanmaan maakunnalliset kulttuuriympäristöt* (Pirkanmaan liitto, A-Insinöörit 2010).
- Pirkanmaan maakuntamuseon Siiri-tietokanta on suunniteltu otettavan entistä laajempaan käyttöön, ja päivitettyt Pirkanmaan maisema-aluemerkinnät on suunniteltu tallennettavan sinne. Siiri-tietokanta sisältää tietoa suojelukohteista ja -alueista, neuvontakohteista sekä tutkimus- ja dokumentointimateriaaleista.

### Hyödynnetään avustumahdollisuudet arvoalueiden selvityksissä, tutkimuksissa ja kunnossapidossa (esim. EAKR, kansalliset avustukset).

Avustumahdollisuuksia hyödynnetään esimerkiksi perinnemaisemien kunnostusavustuksia myöntämällä (ELY-keskukset). Pirkanmaan liiton kautta arvoalueiden selvityksiin, tutkimuksiin tai kunnossapitoon ei ole viime aikoina ohjautunut hankerahoitusta. Maakuntaohjelmaan 2007–2010 oli kirjattu tavoitteet kulttuurin merkityksen vahvistamisesta ja jokapäiväisen elinympäristön toimivuuden, viihtyisyyden ja turvallisuuden takaamisesta. Näistä ensimmäiseen kohdistui ohjelmakaudella 18 hanketoimenpidettä ja jälkimmäiseen 22 hanketoimenpidettä.

### Ylläpidetään ja laajennetaan korjausrakentamisen neuvontapalveluja.

Korjausrakentamisen neuvontapalveluja on tarjolla Pirkanmaan maakuntamuseon ja Pirkanmaan ELY-keskuksen kautta. Pirkanmaan maakuntamuseossa korjausneuvonnan asiakkaina on vuodesta 1999 lähtien ollut yli 2000 taloutta (Maakuntamuseon suunnitelma alueellisesta toiminnasta 2011–2013). Maakuntamuseossa annetaan

asiantuntija-apua arkeologiaan, rakennuskulttuuriin, rakennuskorjaukseen, paikalliskulttuurityöhön, kansalaistoimintaan ja suojelukysymyksiin liittyvissä asioissa. Maksutonta neuvontaa suorittavat perinnerakennusmestari sekä tarvittaessa rakennustutkijat.

Pirkanmaan maakuntamuseo osallistuu Museoviraston ja ELY-keskuksen korjausavustusten käytön valvontaan sekä päätösprosesseihin viranomaisyhteistyönä.

Lokakuussa 2011 käynnistyi hanke rakennuskulttuurin neuvonta- ja koulutuskeskuksen toimintamallin rakentamisesta. Projektissa rakennetaan yhteistyöverkostoa korjausrakentamisen alalla toimivien osapuolten välille. Niitä ovat mm. koulutusorganisaatiot, viranomaiset, yritykset ja kolmannen sektorin toimijat. Projekti kestää vuoden 2014 loppuun.

Euroopan unionin linjausten myötä kulttuurisesti ja maisemallisesti arvokkaiksi alueiksi nähdään entistä useammin myös kaupunkikulttuuriin kytkeytyvät alueet. Kansallinen kaupunkipuisto on ympäristöministeriön myöntämä nimike, jonka perustamisedellytyksiä on tutkittu mm. Valkeakoskella.

## Vuoden 2013 tiedot:

Pirkanmaan kulttuuriympäristöohjelmaa ei ole laadittu. Se on tarkoitus laatia maakuntakaavan 2040 valmistuttua.

Pirkanmaan maakuntakaavaan 2040 liittyen on valmistunut useita taustaselvityksiä, jotka koskevat rakennettuja kulttuuriympäristöjä, arvokkaita maisema-alueita ja luontoarvoja:

- Keväällä 2013 käynnistettiin maakunnallisesti merkittävien rakennettujen kulttuuriympäristöjen inventointi. Inventoinnin tavoitteena on tuottaa riittävä, ajantasainen ja yhteinen tietopohja keskusteluun arvokkaiden rakennettujen kulttuuriympäristöjen osuudesta Pirkanmaan tulevaan kehitykseen. Työ laaditaan Pirkanmaan liitossa, ja sitä ohjaa hankeryhmä, johon kuuluu ELY-keskuksen, maakuntamuseon ja kuntien asiantuntijoita. Lähtötietoina on sekä kuntien että Pirkanmaan liiton laatimia aiempia selvityksiä.
- Valtakunnallisesti ja maakunnallisesti arvokkaiden maisema-alueiden inventointi toteutettiin Pirkanmaalla vuosina 2012–2013. Arvokkaiksi maisema-alueiksi tunnistetut 29 maisema-aluetta ja nähtävyyttä edustavat pirkanmaalaista maaseudun kulttuurimaisemaa kauneimmillaan. Alueiden valinnan tarkoituksena on turvata edustavien ja elinvoimaisten maaseutumaisemien säilyminen. Valinnan kriteereissä on huomioitu mm. alueen luontoarvot, luonnonpiirteet, historia, kulttuuripiirteet, symboliarvot, elinvoimaisuus, maisemakuvan eheys sekä häiriöt maisemassa. Valtakunnallisesti arvokkaiden alueiden päivitysinventoinnista vastasi Pirkanmaan ELY-keskus ja maakunnallisesti arvokkaiden alueiden inventoinnista Pirkanmaan liitto.
- Pirkanmaan maisemallisia arvoja on kartoitettu myös Pirkanmaan maaseutumaisemien selvityksessä. Työssä on selvitetty maakunnan maisema- ja asutushistoriaa historiallisten karttojen avulla. Työ pohjustaa arvokkaiden rakennettujen kulttuuriympäristöjen selvittämistä ja tuottaa tietoa maakuntakaavassa esitettävistä maisemallisesti ja historiallisesti arvokkaista pelloista. Työ valmistuu kesällä 2014.
- Hyvät ja yhtenäiset peltoalueet Pirkanmaalla -selvityksessä on tunnistettu viljelyolosuhteiltaan edullisia maatalousalueita, jotka pyritään turvaamaan laajenevalta asutukselta. Selvitystä hyödynnetään maakuntakaavassa osoitettavien taajama-alueiden laajennusten ohjaamisessa. Työ valmistui keväällä 2014.
- Pirkanmaan liitossa ollaan selvittämässä (2014) miten turvataan luonnon monimuotoisuus yhdyskuntarakenteen laajentuessa. Pirkanmaan ekologinen verkosto -selvityksen tavoitteena on selvittää luonnon ydinalueet ja niiden väliset ekologisista yhteydet.
- Aiheista lisää: <http://maakuntakaava2040.pirkanmaa.fi/>

Pirkanmaan kulttuuria sen laajassa merkityksessä pyritään edistämään *Pirkanmaan kulttuurisuunnitelman*<sup>1</sup> avulla. Suunnitelman strategiset kehittämissuunnitelmat on tiivistetty kolmeen avainasiaan: monimuotoisuuteen, kohtaamiseen ja osallisuuteen. Paikalliset kulttuuriympäristöt sisältyvät kulttuurin kokonaisuuden kehittämissuunnitelmaan. Niitä kerrotaan voitavan hyödyntää esimerkiksi oppimisympäristöinä.

*Pirkanmaan maakuntaohjelmassa 2011–2014* kulttuuriympäristöjen tematiikka on sisältynyt erityisesti toimintalinjaan 3: Pito- ja vetovoimaiset toimintaympäristöt ja siinä erityisesti kehittämishaasteisiin “Tarjoamme viihtyisiä ja kestäviä asuin-, elin- ja luonnonympäristöjä” sekä “Valjastamme kulttuurin ja elämystalouden pirkanmaalaisten hyvinvoinnin lähteeksi”.

Pirkanmaan maakuntaohjelman 2011–2014 toimintalinjaan 3 on kohdistunut kaikkiaan runsas kolmannes maakuntaohjelman hanketoimenpiteistä.<sup>2</sup> Ne ovat koskeneet muun muassa Tampereen rakennuskulttuurin neuvonta- ja koulutuskeskuksen kehittämistä (Ekokumppanit Oy), Pirkanmaan matkailukulttuurin kehittämistä (Pirfest ry), perinnepihaoppimisympäristön luomista (Ahlmanin koulun säätiö) sekä kulttuurisesti arvokkaiden kohteiden kunnostamista (Bäckmanin Tornihuvila ja piha, Järventaan kartano, Uittoyhdistyksen talon korjaaminen).

- Tampereen rakennuskulttuurin neuvonta- ja koulutuskeskus: Käynnistämällä toiminta edistetään rakennuskulttuurin ja rakennusten alkuperäisiä arvoja ja arkkitehtuuria huomioon ottavaa hoitamista, kunnossapitoa ja korjaustoimintaa Pirkanmaan alueella. Projektissa syntyy hiottu ja juurrutettu keskuksen toimintamuoto, jonka takana on julkisen sektorin, yritysten ja kolmannen sektorin verkostosta muodostuva yhteistyöelin.
- Pirkanmaan perinnepiha -oppimisympäristö: Hankkeessa rakennetaan monipuolisesti käytettävissä oleva oppimisympäristö, jota hyödynnetään puutarhuri- ja yrittäjäkoulutusohjelmissa sekä matkailun ja ravintolalokkien koulutusohjelmissa. Samalla kehitetään yhteistyötä muiden koulutusorganisaatioiden kanssa, jotka kouluttavat ympäristö- ja sosiaali- ja terveysalan osaajia sekä hyvinvointi- ja elämyspalveluiden tuottajia.
- Culture Tampere Region – Pirkanmaan kulttuurimatkailun kehittäminen: Hankkeella tavoitellaan, että Pirkanmaalle syntyy uusia kulttuurimatkailutuotteita sekä toimiva kulttuurimatkailuverkosto, Pirkanmaan kulttuurimatkailutoimijat saavat lisää työkaluja ja osaamista uusien asiakkaiden saavuttamiseksi ja liikevaihdon kasvattamiseksi ja että kulttuurimatkailun merkitys vahvistuu alueellisesti ja valtakunnallisesti.
- Bäckmanin Tornihuvila ja piha: Pukstaavin ja Herra Hakkaraisen tonttien naapurissa sijaitsevan yli 100-vuotiaan asuinrakennuksen ulkovaippa ja rakenteet korjataan ja lähiympäristöä kunnostetaan. Korjaamisella varmistetaan ainutlaatuisen kulttuurihistoriallisesti arvokkaan rakennuksen säilyminen ja tuleva käyttö. Pihatöillä aloitetaan Tornihuvilan puutarhan ennallistaminen Bäckmanin historialliseksi nähtävyydspuutarhaksi. Alueen historiallinen kaupunkikuva eheytyy.
- Järventaan kartanon peruskorjaus ja restaurointi (I vaihe): Hanke tähtää kaavalla suojellun, kulttuurihistoriallisesti arvokkaan Järventaan kartanon päärakennuksen kunnostamiseen. Peruskorjauksen jälkeen rakennuksessa aloittaa toimintansa ympärivuotinen kokous- ja kulttuuritoimintaa palveleva ravintola.
- Uittoyhdistyksen talon korjaaminen: Uittoyhdistyksen talon kunnostus tehdään säilyttävän korjausrakentamisen menetelmällä ja niin, että kunnostuksen eri vaiheet jätetään esille taloon. Tuloksena on rakennuskulttuurin keskus, jossa talo itsessään on pysyvä korjausrakentamisen näyttelytila. Talo

<sup>1</sup> Pirkanmaan kulttuurisuunnitelma (Pirkanmaan liitto; Irma Puttonen 2014)

<http://issuu.com/pirkanmaanliitto/docs/pirkanmaankulttuurisuunnitelmamv-ne>; ja

Pirkanmaan kulttuurisuunnitelman taustaselvitys, tiivistelmä (Pirkanmaan liitto; Pertti Palttila 2013)

[http://www.pirkanmaa.fi/files/files/hallinto/julkaisut/pdf/Pirkanmaan\\_kulttuurisuunnitelma\\_tauustaselvitys.pdf](http://www.pirkanmaa.fi/files/files/hallinto/julkaisut/pdf/Pirkanmaan_kulttuurisuunnitelma_tauustaselvitys.pdf)

<sup>2</sup> Pirkanmaan maakuntaohjelman 2011-2014 seurantakatsaus (Pirkanmaan liitto 2014)

[http://www.pirkanmaa.fi/sites/default/files/maakuntaohjelman\\_seurantakatsaus.pdf](http://www.pirkanmaa.fi/sites/default/files/maakuntaohjelman_seurantakatsaus.pdf)

ympäristöineen tulee olemaan ulko- ja sisäpuolelta korjausrakentamisen oppimisympäristö ja matkailukohde. Koko kunnostusprosessi dokumentoidaan ja siitä luodaan oppimateriaalia. Projektin pitkän ajan vaikutuksena Tampereen seudun rakennuskulttuuri säilyy, sitä hoidetaan aktiivisesti ja kunnostetaan tarpeen mukaan.

*Rane, rakentamisen ja asumisen energianeuvonta* palvelee sekä uudis- että korjausrakentajia. Verkkopalvelu löytyy verkosta osoitteessa [www.neuvoo.fi](http://www.neuvoo.fi). Sen tarjoamiseen osallistuu Pirkanmaan kuntia, Ekokumppanit Oy ja Motiva Oy.

*Adoptoimonumentti.fi* sivusto toimii aktiivisesti verkossa. Karttapalvelun avulla löytyy varattuja ja vapaana olevia adoptoitavia kohteita. Palvelua ylläpidetään Pirkanmaan maakuntamuseossa.

## Vuoden 2014 tiedot:

Ensimmäinen valtakunnallinen kulttuuriympäristöstrategia valmistui syksyllä 2013. Kulttuuriympäristöstrategian 2014–2020 tavoitteena on lisätä ymmärrystä kulttuuriympäristön tuomia mahdollisuuksia kohtaan ja edistää kulttuuriympäristön vaalimista osana kestävästä kehityksestä. Strategian avulla pyritään vahvistamaan eri tahojen edellytyksiä toimia kulttuuriympäristön hyväksi, mukaan lukien kiinteistöjen omistajat ja kansalaiset. Kulttuuriympäristöllä käsitetään rakennettua kulttuuriympäristöä, kulttuurimaisemia ja kiinteitä muinaisjäännöksiä. Strategia valmisteltiin laajalla yhteistyöllä opetus- ja kulttuuriministeriön ja ympäristöministeriön asettamassa työryhmässä. Asiakirja on luettavissa <https://helda.helsinki.fi/handle/10138/43197>.

Valtakunnallista kulttuuriympäristöstrategiaa 2014–2020 on lähdetty viemään kohti käytäntöä vuoden 2014 aikana laatimalla toimeenpanosuunnitelma, jossa sidosryhmäyhteistyöhön perustuen konkretisoidaan eri toimenpiteiden toteutustapoja, vastuutahoja, aikatauluja ja seuranta. Myös pirkanmaalaisia toimijoita on osallistunut toteuttamissuunnitelman tekemiseen. Suunnitelma kulttuuriympäristöstrategian toteuttamiseksi luovutettiin kulttuuri- ja asuntonministeri Pia Viitaselle helmikuussa 2015.

Osana Pirkanmaan maakuntakaava 2040 -prosessia on valmistunut useita kulttuuriympäristöllisiin arvoihin liittyviä taustaselvityksiä vuoden 2014 aikana. Näiden valmisteluun on viitattu jo ympäristöohjelman vuoden 2013 seurantaraportoinnin yhteydessä. Maakunnallisesti arvokkaiden rakennettujen kulttuuriympäristöjen selvityksessä inventoidaan rakennetun ympäristön arvoja. Maaseudun kulttuurimaisemien selvityksessä kuvataan pirkanmaalaisen maaseudun maiseman kehitystä ja arvoalueita. Historiallisten kyläonttien selvitys tuottaa kaavasunnittelun tueksi tietoa Pirkanmaan taajama-alueilla keskiajalla sijainneista kylistä. Arvokkaiden maisema-alueiden inventoinnissa on päivitetty maiseman arvoalueita.

MASTRA – Strategiaa vai taktiikkaa, maakuntakaavoituksen vaikuttavuuden kehittäminen on ympäristöministeriön rahoittama kehityshanke, jota toteutettiin vuoden 2014 aikana ja joka valmistui 2015 alussa. Sen tuloksia on hyödynnetty Pirkanmaan maakuntakaavan 2040 kaavaluonnoksessa (nähtävillä 5.3.–10.4.2015). Yksi MASTRA-hankkeen kärjistä on ”Strateginen kaavakartta”, johon liittyy maankäyttömerkintöjen kehittäminen siten, että ne entistä paremmin edesauttavat alueidenkäytön suunnittelujärjestelmän toimivuutta. Tämä vastaa ympäristöohjelmassakin esitettyyn tavoitteeseen kulttuuriympäristöalueiden suunnittelumerkintöjen kehittämisestä.

Pirkanmaan rakennuskulttuurikeskus ry ylläpitää Tampereen rakennuskulttuurin keskuksen verkkosivustolla muun muassa osajafoorumia, varaosapankkia ja vanhan rakennuksen kunnostusopas -sarjaa. (<http://www.trkk.fi/rakennuskulttuurikeskus-piiru-0>) Sivustolla myös tiedotetaan aktiivisesti alueellisista ja valtakunnallisista kulttuuriympäristöihin liittyvistä tapahtumista. Rakennuskulttuurikeskus Piiru toimii korjausrakentamisen oppimisympäristönä Uittoyhdistyksen talossa, joka on alun perin valmistunut vuonna 1892. Talon korjaamista on tuettu EAKR-rahoitetun hankkeen avulla. Uittoyhdistyksen talon korjaaminen -hanke päättyi helmikuussa 2014. Tuloksena on saatu tilat rakennuskulttuurin keskukselle ja pysyvä korjausrakentamisen oppimisympäristö, joka koostuu Uittoyhdistyksen talosta ympäristöineen.

Rakennuskulttuurikeskus Piirun sisätiloja korjataan Museoviraston myöntämän entistämisavustuksen turvin. Sisätyöt aloitettiin kesällä 2014 ja ne jatkuvat vuoden 2015 puolella. Lisäksi alkuvuonna 2015 on käynnistynyt Pirre – Pirkanmaan restaurointialan työllistämishanke. Hankkeen tarkoituksena on lisätä korjausrakentamisen alan työnhakijoiden työmarkkinavalmiuksia, ammattitaitoa ja osaamista, ja näin edistää heidän työllistymistään Pirkanmaalla. Hankkeen toteutusaika on yhteensä kolme vuotta alkaen 1.2.2015. Hankerahoituksesta päätetään vuodeksi kerrallaan.

Adoptoi monumentti -ohjelma on toiminnassa ja ajantasaiset tiedot ovat esillä verkossa osoitteessa [adoptomonumentti.fi](http://adoptomonumentti.fi). Viimeisimpinä kohteina tietoihin on lisätty Milavidan maakellari, Lempäälän Aimalankangas ja Annikin kivikioski.

Vuonna 2014 toteutettiin maakunnan kehittämisrahan avulla Näsijärven Rengastie -hanketta (1.2.2014–31.12.2014, Ekokumppanit Oy). Käynnistyshankkeen keskeinen päämäärä on ollut kehittää ja brändätä erityisesti polkupyöräturisteille räätälöity Rengastie-reitistö Näsijärven ympäri. Luonto, paikallinen ruoka, kulttuuri ja palvelut sekä Näsijärven vesistöalueet nivotaan osaksi reitistöä. Reitistöön yhdistetään laivamatkailupalvelut ja raideliikenne sekä valikoituja kärkikohteita reitin varrelta. Näsijärvi-reitin verkkosivustolle on koottu eri reittivaihtoehtoja, matkavinkkejä sekä reitin varrelta löytyviä palveluja, nähtävyyksiä ja vapaa-ajan kohteita. Mukana on myös useita tutustuttavia kulttuuriympäristökohteita esittelyineen: mm. kirkkoja, museoita, taidekeskuksia, Virtain perinnekylä, Kirnusalmen kalliomaalaukset ja Vänrikki Stoolin tupa.

<http://www.nasijarvireitti.fi/reitti/rantareitti-lake-tour/>



# KESTÄVÄ YHDYSKUNTARAKENNE

## Strateginen tavoite 1. Ehyt yhdyskuntarakenne saavutetaan hallitulla muutoksella.

Taajamissa käytetään hyväksi mahdollisuudet täydentää nykyistä yhdyskuntarakennetta ja tehostaa rakentamista, erityisesti keskustoissa. Maankäytön muutoksissa otetaan huomioon kulttuuri- ja luonnon ympäristön arvot sekä elinympäristön viihtyvyys. Kulttuuriympäristön monipuolisuus ja arvot säilytetään mm. uudis- ja korjausrakentamisessa. Alueiden ominaispiirteitä hyödynnetään maankäytön suunnittelussa ja alueiden profiloitumisessa.

Maakunnassa nostetaan julkisen liikenteen sekä kävelyn ja pyöräilyn kulkutapaosuutta. Yhdyskuntarakenne on sellainen, että se houkuttelee kulkemaan kävellen, pyöräillen ja käyttämään joukkoliikennettä. Taajamien keskustoissa edistetään kevytliikennettä palvelevia ratkaisuja. Seudulliset ja alueelliset palvelut sijoitetaan siten, että ne ovat hyvin saavutettavissa julkisen liikenteen keinoin. Lähipalvelut ovat mahdollisuuksien mukaan saavutettavissa kävellen ja pyöräillen tai liikkuvina palveluina. Asukkaiden arki on sujuvaa ja liikkuminen on turvallista.

Viheralueista muodostetaan toisiinsa kytkeytyviä ehyitä virkistys- ja luonnonarvokokonaisuuksia. Luonnon monimuotoisuutta turvataan saattamalla loppuun nykyiset suojelualuevaraukset, parantamalla olemassa olevien suojelualueiden tilaa, hyödyntämällä vapaaehtoisia ja vaihtoehtoisia ympäristönhoitomenetelmiä sekä käyttämällä luonnonvaroja kestävästi.

## Toimenpide 5. Vahvistetaan maakunnan viherverkkoa ja luonnon monimuotoisuutta luonnonsuojelun ja ympäristönhoidon keinoin sekä ottamalla käyttöön uusia välineitä.

- Toteutetaan loppuun nykyiset suojelualuevaraukset ja parannetaan suojelualueiden monimuotoisuutta. Kartoitetaan verkoston täydentämistarpeet. Laajennetaan alueita vapaa-ehtoisin sopimuksin (esim. METSO-ohjelman ja KuntaMETSON keinot).
- Laaditaan kansallisen biodiversiteettistrategian tavoitteita tukeva maakunnallinen luonnon monimuotoisuusohjelma (ks. Ympäristövastuullinen elinkeinotoiminta -teeman strateginen tavoite 4, (toimenpide 1).
- Toteutetaan valtakunnallista vieraslajistrategiaa luonnon monimuotoisuuden säilymiseksi ja lisäämiseksi. Estetään haitallisten vieraslajien, kuten jättiputkien, leviämistä lajikohtaisilla toimenpiteillä ja tiedotetaan vieraslajeista aktiivisesti.
- Hoidetaan lähiympäristöjä vapaaehtoisuuteen perustuvien keinoin (esim. ympäristönkunnostushankkeet).

**Raportoinnin yhdyshenkilö:** Mari Rajala, ELY-keskus

## Vuoden 2011 tilanne:

Metsähallituksen luontopalvelut jatkavat luonnonsuojelualueiden inventointia sekä hoidon- ja käytön suunnittelua yhteistyössä ELYjen kanssa. Ensisijaisina kohteina Pirkanmaalla ovat lehdot ja ennallistettavat suoalueet.

Pirkanmaan ELY-keskus koordinoi METSO:n alueellista toimintaryhmää, johon kuuluvat Pirkanmaan metsäkeskus, metsäomistajien liitto metsänhoitoyhdistysten ja teollisuuden edustajat sekä Pirkanmaan luonnonsuojelupiiri. Pirkanmaalla on käynnissä myös hanke, jonka tavoitteena on kannustaa maanomistajia tarjoamaan metsiään METSO-suojeluun.

KuntaMETSO -rahoitusta metsien inventointiin ovat saaneet Sastamala, Tampere, Nokia ja Kangasala. Lisäksi kunnilla on käynnissä suojeluohjelmia, joissa tarkastellaan myös muita luontotyyppejä kuin metsiä. METSO-suojelussa etusijalla ovat kohteet, joilla on huomattavia luonnonarvoja, mutta myös kohteen sijainti suhteessa olemassa oleviin suojelualueisiin sekä kohteen koko vaikuttavat kohteen suojelullisiin arvoihin. Maakunnallisen monimuotoisuusohjelman valmistelu on siirretty vuoteen 2013.

Pirkanmaan uhanalaisten putkilokasvien esiintymien suojelutoimet on priorisoitu ja toimenpiteille asetettu tavoitteet. Pirkanmaan raakkukanta on inventoitu ja erittäin uhanalaisen tummaverkkoperhosien esiintymäalueille on järjestetty hoitotoimia.

Pirkanmaan 1. vaihekaavan taustaraporttina valmistui selvitys suoluonnon kannalta arvokkaista vyöhykkeistä ja vuonna 2013 Pirkanmaalla on tarkoitus käynnistää valtakunnallisen soidensuojeluohjelman kohteiden inventointi.

Vuonna 2012 toteutetaan valtakunnallisesti arvokkaiden maisema-alueiden inventointi Pirkanmaalla. Pirkanmaalla hoidetaan perinneympäristöjä yleisimmin erilaisten yhdistysten voimin. Aktiivisia toimijoita ovat olleet mm. paikalliset luonnonsuojeluyhdistykset ja kyläyhdistykset. Perinneympäristöt (niityt, kedot, hakamaat) tarjoavat mahdollisuuden tehdä reipasta työtä yhdessä ja turvata samalla luonnon monimuotoisuutta. Niittotalkoiden osallistujat ovat kokeneet työn mielekkääksi, koska hyvät tulokset ovat usein nähtävissä varsin nopeasti, jo seuraavina vuosina. Esimerkiksi erittäin uhanalaisen ketokatkeron tilanne on paikoin parantunut niittotalkoiden ansiosta. Niittotalkoot sijoittuvat usein ajallisesti lomakaudelle, ja istumatyön vastapainona monet haluavat tarttua viikatteeseen ja haravaan.

## Vuoden 2012 tiedot:

Työ maakunnan viherverkkojen ja luonnon monimuotoisuuden puolesta on jatkunut edellisvuonna kuvattujen toimien muodossa. Tummaverkkoperhosniittyjä hoidettiin erillishankkeella, joka jatkuu vuoteen 2013.

Vuonna 2012 toteutettiin valtakunnallisesti arvokkaiden maisema-alueiden inventointi Pirkanmaalla. Viherverkkoihin kiinnitettiin paljon huomiota yleiskaavoituksessa ja asemakaavoituksessa. Pirkanmaan maakuntakaavan 2040 valmistelussa korostettiin maakunnallisen viherverkon osoittamisen merkitystä kaavassa.

## Vuoden 2013 tiedot:

Uhanalaisten lajien suojelun ja elinympäristöjen hoidon kiireellisyyden arviointi on tehty yhdessä Suomen ympäristökeskuksen ja paikallisten asiantuntijoiden kanssa. Arvioinnin perusteella on valmistelu suojelupäätöksiä mm. tummaverkkoperhosniityille sekä ahdeyökköksen esiintymäpaikoille. Tummaverkkoperhosniittyjen hoitoa on jatkettu ja jokihelmisimpukkajokien tilan arviointia ja uhkatekijöiden kartoitusta tarkennettiin.

Pirkanmaalla toteutettiin metsäkeskuksen toimesta METSO-markkinointihake. Sekä METSO-kohteiden että suojelu-ohjelmakohteiden toteutusta jatkettiin edelleen sovittujen tavoitteiden mukaisesti.

Toteutettiin pääosa soidensuojeluohjelman maastoinventoinneista.

## Vuoden 2014 tiedot:

Vuoden 2014 aikana on tehty selvityksiä Pirkanmaan maakuntakaavaa varten. Selvitysosio Pirkanmaan ekologinen verkosto on tuottanut paikkatietoon pohjautuvan esityksen maakunnan luonnon ydinalueista ja niiden välisistä yhteyksistä. Viherrakenne saa lopullisen, oikeusvaikutteisen muotonsa maakuntakaavassa, jonka luonnos on nähtävillä keväällä 2014.

Väylähankkeiden ohjaukseen on sisältynyt tavoite laadukkaiden viheryhteyksien säilyttämisestä.

Pirkanmaan ELY-keskus on jatkanut uhanalaisimpien lajien maast selvityksiä. Seurantatietoa saatiin mm. seuraavista lajeista idänmasmalo, hirvenkello, rantalitikka, vankkasara, hajuheinä, suopunakämmekä, myyränporras, ahosilmäruoho, pesäjuuri, rantaorvokki ja lehtohopeatäplä. Tiedot tallennetaan Hertta-eliölajit tietojärjestelmään. Tietojärjestelmän avulla voidaan hankkeita ohjata siten, että uhanalaisten lajien esiintymiä ei vaaranneta. Myös elinympäristöjen hoitoa jatkettiin, painopisteenä ovat uhanalaisimmat lajit ja luontotyytit.

Valtakunnallisesti arvokkaiden soiden inventointi valmistui ja tuloksia hyödynnetään soidensuojeluohjelman valmistelussa.

Vapaaehtoinen metsien suojelu eteni yli asetetun tavoitteen. Yksityisten maanomistajien lisäksi myös kunnat esittivät metsiä suojeltavaksi.

Pirkanmaalle keskitetty valtakunnallinen ympäristöasioiden asiakaspalvelukeskus on vastaanottanut runsaasti asiakkaiden yhteydenottoja vieraslajihavainnoista ja kysymyksiä vieraslajien torjunnasta. Kyseisten lajien torjunnasta on saatu tietoja vieraslajihankkeiden tuloksena.

# KESTÄVÄ YHDYSKUNTARAKENNE

## Strateginen tavoite 2. Pirkanmaa on edelläkävijä rakentamisen ja julkisten hankkeiden ympäristövastuullisessa ja ekotehokkaassa toteuttamisessa.

Parannetaan suunnitteluprosesseissa maankäytön energiatehokkuutta ja luodaan käytännön suunnittelutyön välineitä rakennushankkeiden energiatehokkuuden nostamiseksi. Ohjataan uudis- ja korjausrakentamisen energiatehokkuutta rakentamisen ratkaisuihin liittyvillä ehdoilla ja kannustimilla. Ekotehokkuuslaskennassa otetaan huomioon rakennusperinnön erityisarvot.

Lisätään luonnonvarojen ekologisesti kestävää käyttöä rakentamisessa vähentämällä materiaalikulutusta ja lisäämällä kierrätystä ja uusiokäyttöä. Suuret rakennushankkeet toteutetaan ekotehokkaasti sekä siten, että niiden haitalliset vaikutukset ympäristöön minimoidaan. Hankkeet ovat sekä kansallisesti että kansainvälisesti edistyksellisiä ja luovat kysyntää uusille toimialoille.

## Toimenpide 1. Tehdään energiatehokkuudesta suunnittelu- ja rakentamistoiminnan lähtökohta.

- Sisällytetään suunnitelmiin energiatehokkuuden arviointimenettely.
- Otetaan käyttöön ja kehitetään ekotehokkuuslaskennan työkaluja suunnittelun apuvälineiksi.
- Tehostetaan rakentamisen ja energiansäästön neuvontaa. Kehitetään ennakoivaa energianeuvontaa rakennuslupamenettelyssä.
- Sisällytetään kuntien tontinluovutusehtoihin rakennuksen energiatehokkuutta koskeva ehto.
- Lisätään lähien energian osuutta rakennusten energian käytössä (esim. puu, maalämpö).

**Raportoinnin yhdyshenkilöt:** Anniina Heinikangas, Pirkanmaan liitto, ja Lasse Pöyhönen, ELY-keskus

## Vuoden 2011 tilanne:

### Sisällytetään suunnitelmiin energiatehokkuuden arviointimenettely.

Vaihemaakuntakaavatasolla energiatehokkuutta on arvioitu karkealla tasolla. MRL (maankäyttö- ja rakennuslaki) edellyttää yhdyskunta- ja energiataloudellisten vaikutusten arviointia kaikilla kaavatasoilla. Todellinen vaikutus kaavaratkaisuihin on ollut hieman epäselvää. Arviointia voidaan tehdä kaikessa suunnittelussa (kaavoitus, hankesuunnittelu, rakennussuunnittelu).

Energiatehokkuuden ja -teknologioiden kehittämisen teemat nousevat vahvasti esiin maakuntaohjelman painopisteissä. Maakuntaohjelman toteuttamissuunnitelmassa hanketoimintaa on pyritty ohjaamaan muun muassa:

- Energiateknologioiden ja energiatehokkuuden sekä muiden tehokkaiden uutta teknologiaa soveltavien toimenpiteiden kehittämiseen, tuotteistamiseen ja hyödyntämiseen.
- Energia- ja ympäristöteknologioiden t&k-toiminnan edistämiseen ja uusien energiainnovaatioiden etsimiseen. Keskiössä ovat energiatehokkuus ja energiansäästöratkaisut. Maaseutualueiden voimavaraksi ymmärretään niiden asema uusiutuvien luonnonvarojen lähteenä ja älykkäiden mikroenergiaverkkojen sijaintina.

Toteuttamissuunnitelmassa todetaan, että hyvän ja laadukkaan asumisen kulmakivenä nähdään erityisesti Pirkanmaan ympäristöohjelman painopisteiden mukaiset kehittämistoimenpiteet.

Tampereen kaupunkiseudun ilmastostrategiassa (hyväksytty 2010) on sovittu kuntien yhteisiä toimenpiteitä. Niihin kuuluu uudis- ja korjausrakentamisen laatutasojen seudullinen määrittäminen ja yhteisen energiatehokkuutta parantavan korjausrakentamissuunnitelman toteuttaminen (korjaustuet, lämmitysratkaisut ym.) sekä uudistuvan energian käytön pilottiprojektit.

Energiaviisaan rakentamisen aika -ohjelmassa haastetaan kunnat toteuttamaan EU:n energiatehokkuustavoitteita. Ohjelman on laatinut ympäristöministeriö, Sitra ja TEKES.

### Otetaan käyttöön ja kehitetään ekotehokkuuslaskennan työkaluja suunnittelun apuvälineiksi.

Pirkanmaan liitto voi rahoittaa hankkeita, jotka edistävät ekotehokkuuslaskennan työkaluja. Lisäksi liitto edesauttaa uusien työkalujen ja menetelmien kehittämistä ostamalla konsulteilta palveluita kaavoittamisen yhteydessä.

Eco2 – Ekotehokas Tampere 2020 -ohjelma toteuttaa Tampereen kaupungin ilmasto- ja energiatavoitteita. Ohjelmaan liittyy useita hankkeita. Tampereen asuinrakennusten energiankulutus ja päästöt - selvityshankkeessa TTY:n rakennustekniikan laitos tuotti laskelmat Tampereen asuinrakennuskannassa kuluva energiasta ja siitä, miten 20 prosenttia energiansäästöstä on tavoitettavissa. Tarkastelun pääpaino oli korjausrakentamisen yhteydessä tehtävistä energiansäästötoimenpiteistä. Ekotehokkuustyökalun jatkokehittämistä viedään eteenpäin. Hankkeessa kehitetään yhdyskunta- ja aluetasojen suunnitelmien ja rakennushankkeiden ympäristö- ja ekotehokkuusominaisuuksien arviointiin sopivia työkaluja kaavoituksesta ja aluekehityksestä vastaavien tahojen käyttöön. Mukana VTT, Aalto-yliopisto ja SYKE.

### Tehostetaan rakentamisen ja energiansäästön neuvontaa. Kehitetään ennakoivaa energianeuvontaa rakennuslupamenettelyssä.

Pirkanmaan liitto edistää neuvonnan tehostamista rahoittamalla sitä edistäviä hankkeita. Pirkanmaan liitto on rahoittanut mm. julkisten palvelutilojen energiatehokkuushanketta.

Kuntien rooli on tärkeä rakennuslupamenettelyssä.

### **Sisällytetään kuntien tontinluovutusehtoihin rakennuksen energiatehokkuutta koskeva ehto.**

Tampereen kaupungin tonttien luovutusehto on vuoden 2012 alusta A-energiataso. Muiden seudun kuntien kanssa on keskusteltu energiatehokkuusvaatimusten yhtenäistämistä, jotta erilaiset käytännöt eivät vaikuttaisi rakentajien päätöksiin.

Vuoreksen tontinvuokriin on mahdollista saada alennusta, jos rakennus on energiatehokkuudeltaan A- luokkaa parempi. Passiivi- ja nollaenergiatalot saavat viiden vuoden ajan 50 prosentin alennuksen tontin vuokraan. Arvion mukaan kolmannes Vuoreksen taloista on passiivi- tai nollaenergiataloja. Vuoreksen kaikki tontit ovat kaupungin vuokratontteja.

Ekotehokasta kaupunkisuunnittelua on tehty ja tehdään mm. Vuoreksessa, Nurmi-Sorilassa ja Härmälänrannassa.

### **Lisätään lähienergian osuutta rakennusten energian käytössä (esim. puu, maalämpö).**

Pirkanmaan liitto voi rahoittaa lähienergiaa edistäviä hankkeita. Liitto on mm. rahoittamassa hajautetun energiatuotannon selvitystä, joka valmistuu alkukesästä 2012.

Muita hankkeita:

- Energia- ja ympäristöklusterin kehittämishanke (EAKR)
- Tampereen seudun Ilmankos – yhdessä toimien ilmaston puolesta (EAKR)
- Tampereen kaupunkiseudun KOKO-ohjelma 2010–2012, yhdyskuntarakenteen kehittäminen ja ilmastonmuutoksen hillintä -toimenpidekokonaisuus (maakunnan kehittämisraha)
- Voimaa tuulesta (maakunnan kehittämisraha)

RESCA – Renewable Energy Solutions in City Areas on Hermian koordinoima Suomen suurimpien kaupunkien pilottihanke. Tampereen kaupungin pilottiaihiot liittyvät mm. aurinkoenergiaan, uusiutuvan energian käyttöön Kämmenniemen koulussa ja sen ympäristössä sekä Särkänniemen ja Tampere-talon hiilineutraaliuden edistämiseen.

## Vuoden 2012 tiedot:

### Eko- ja energiatehokkuus:

Pirkanmaan liitossa on valmistunut maakunnallinen Voimaa tuulesta Pirkanmaalla – tuulivoimaselvitys vuonna 2012, jossa selvitettiin potentiaalisia tuulivoimatuotannolle soveltuvia alueita. Selvitys toimii tausta-aineistona valmisteilla olevalle Pirkanmaan maakuntakaavalle 2040, jossa tavoitteena on esittää maakunnallisesti merkittävät tuulivoima-alueet. Työllä edistetään mm. maakunnan energiaomavaraisuutta.

### Lähienergian käyttö:

2012 joulukuussa käynnistettiin helmikuun 2014 loppuun kestävä hajautetun energiantuotannon edistämishanke (Maaseudun kehittämisraha). Hankkeen tavoitteina on lisätä hajautettua pienimuotoista energiantuotantoa ja sen houkuttelevuutta lisäämällä tietoisuutta ja poistamalla toimintaympäristön esteitä.

Muita hankkeita:

- Energia- ja ympäristöklusterin kehittämishanke (EAKR)
- Tampereen seudun Ilmankos – yhdessä toimien ilmaston puolesta (EAKR)
- Tampereen kaupunkiseudun KOKO-ohjelma 2010–2012, yhdyskuntarakenteen kehittäminen ja ilmastonmuutoksen hillintä -toimenpidekokonaisuus (maakunnan kehittämisraha)
- Voimaa tuulesta (maakunnan kehittämisraha)
- Eco2 – Ekotehokas Tampere 2020 -ohjelma päättyi vuonna 2012. Osaohjelmat TAPRE -Tampereen seudun palvelurakennukset energiatehokkaiksi ja RANE Rakentamisen ja asumisen neuvontapalvelu jatkoivat toimintaansa vuonna 2012.
- Hermian RESCA – hanke jatkuu. (RESCA – Renewable Energy Solutions in City Areas)

Tampereen kaupungin tonttien luovutusehto on vuoden 2012 alusta A-energiataso (v. 2011 määräysten mukainen) on otettu käyttöön. Muiden seudun kuntien kanssa on keskusteltu energiatehokkuusvaatimusten yhtenäistämistä, jotta erilaiset käytännöt eivät vaikuttaisi rakentajien päätöksiin.

## Vuoden 2013 tiedot:

Energiatohokkaan asumisen neuvontapalveluja on ylläpidetty Rane – Rakentamisen ja asumisen energianeuvonnassa. Rane-neuvontaa organisoivat Ekokumppanit Oy, ja palvelu on saanut rahoitusta Motiva Oy:ltä sekä alueen kunnilta. Pyrkimyksenä on ollut, että Rane laajentuisi kattamaan koko maakunnan, mutta tämä ei ole toteutunut vuoden 2013 aikana.

TARMO – Tampereen seudun asuinalueet energiatohokkaiksi on hanke, jossa tehdään yhteistyötä taloyhtiöiden kanssa energiatohokkuuden parantamiseksi lähiöissä. TARMO-hanke on toiminnassa v. 2012–2014, ja sitä toteuttaa Ekokumppanit Oy yhteistyössä Tampereen kaupungin, erityisesti ECO<sub>2</sub>-ohjelman ja alan asiantuntijoiden kanssa. Hankkeella käynnistetään yhteistyötä energiatohokkuuden parantamiseksi kiinteistöjen omistajien, hoitajien ja asukkaiden kesken Tampereen seudun kuntien eri lähiöissä. TARMO motivoi asianomaisia tuomalla päätöksenteon tueksi osaamista ja asiantuntemusta toimenpiteiden suunnitteluun ja toteutukseen sekä tekemällä säästökampanjasta alueen yhteisen projektin. Pääosa toimenpiteistä kohdistuu asuinrakennuksiin, mutta osa myös piha-alueisiin. Hanke lisää asukkaiden yhteisöllisyyttä sekä asuinalueiden viihtyisyyttä ja imagoa.

Tampereen alueen palvelurakennukset energiatohokkaiksi (TAPRE) -hankkeen tavoite on ollut luoda alueelliset energiatohokkuusmarkkinat, ts. yhtenäiset energiatohokkaat sopimus- ja toimintaperiaatteet, jotka helpottavat ja tehostavat kaikkien osapuolien työtä. TAPRESSA on osapuolina kiinteistön omistajina Tampereen kaupunki ja Tampereen kaupunkiseudun muut kunnat, Kesko Oyj, Pirkanmaan osuuskauppa, Pirkanmaan sairaanhoitopiiri, Tampereen ev.lut. seurakuntayhtymä ja Suomen yliopistokiinteistöt Oy. Rakennus- ja huoltoilikoita on mukana 10, arkkitehtitoimistoja kaksi ja suunnittelu- ja konsulttitoimistoja kolme. Koossa on varsin kattava kokonaisuus pirkanmaalaisia rakentamisen toimijoita. Pirkanmaan palvelurakennuskannasta on hankkeessa mukana yli puolet. Tampereen kaupungin Tilakeskus on hankkeen hallinnoija ja sopimusosapuoli. Ohjausryhmässä on edustettuna edellä mainittuja kiinteistön omistajatahoja sekä Tekes, Motiva, ECO<sub>2</sub>-hanke ja Pirkanmaan ELY-keskus. TAPRE-dokumentit valmistuivat ja ne ovat Tampereen kaupungin tilakeskuksen sivuilla osoitteessa [www.tampere.fi/tilakeskus/kehityshankkeet.html](http://www.tampere.fi/tilakeskus/kehityshankkeet.html). Hanke jatkuu vielä vuonna 2014.

Tonttien ja rakennuslupia sekä niiden luovuttamiseen liittyviä energiatohokkuutta koskevien ehtojen käsittely Pirkanmaan ilmasto- ja energiastrategiatyön yhteydessä. Aiheen eteenpäin viemisestä ei ole tarkkoja askelmerkkejä. Kunnilla on eri käytäntöjä asiassa.

Yhdeksi osatavoitteeksi on kirjattu, että lähienergian osuutta lisätään rakennusten energian käytössä. Lähienergiasta kuten puusta ja maalämmöstä on varsin vaikeaa saada tietoa eritellysti lähi- tai pienkohteiden osalta.



## Vuoden 2014 tiedot:

Energiatehokkuusasiat ovat edenneet varsin samaan tapaan kuin edellisenä vuonnakin.

Energiatehokkaan asumisen neuvontapalveluja on tarjolla Rane – Rakentamisen ja asumisen energianeuvonnassa. Rane-neuvontaa organisoii ja ylläpitää Ekokumppanit Oy.

Tonttien ja rakennuslupia sekä niiden luovuttamiseen liittyviä energiatehokkuutta koskevia ehtoja on käsitelty Pirkanmaan ilmasto- ja energiastrategiatyön yhteydessä, joka valmistui vuonna 2014. Kunnilla on vaihtelevia käytäntöjä asiassa. Pirkanmaan ELY-keskuksen toteuttamaan kuntakyselyyn vastanneilla yhdeksällä kunnalla ei ole tontinluovutusehdoissa rakennuksen energiatehokkuutta koskevaa ehtoa.

Yhdeksi toimenpiteen osatavoitteista on kirjattu, että lähienergian osuutta lisätään rakennusten energian käytössä. Lähienergiasta kuten puusta ja maalämmöstä on varsin vaikeaa saada tietoja eritellysti lähi- tai pienkohteiden osalta. Kuntakyselyyn vastanneissa kunnissa kunnan omistamista rakennuksista lämpimää uusiutuvalla energialla keskimäärin 46 %. Kuntien arviot osuuksista vaihtelivat 7–85 % välillä.

Tampereen seudun asuinalueet vähähiiliseksi (TARMO+) -hanke käynnistyi vuoden 2014 lopulla. EAKR-rahoitusta saava ja Ekokumppanit Oy:n toteuttama hanke on toiminnassa 1.12.2014–30.11.2017, toiminta-alueena Tampere ja Pirkanmaa. TARMO+ tähtää vähähiilisen yhteiskunnan rakentamiseen parantamalla taloyhtiöiden energiatehokkaaseen korjausrakentamiseen liittyvien tuotteiden ja palvelujen kysyntää ja tarjontaa. Hankkeen tavoitteena on auttaa taloyhtiöitä suunnittelemaan ja tekemään laadukkaita korjausprosesseja sekä ratkaisuja, jotka johtavat vähähiilisyyteen ja pieniin energiakustannuksiin.

# KESTÄVÄ YHDYSKUNTARAKENNE

## Strateginen tavoite 2. Pirkanmaa on edelläkävijä rakentamisen ja julkisten hankkeiden ympäristövastuullisessa ja ekotehokkaassa toteuttamisessa.

Parannetaan suunnitteluprosesseissa maankäytön energiatehokkuutta ja luodaan käytännön suunnittelutyön välineitä rakennushankkeiden energiatehokkuuden nostamiseksi. Ohjataan uudis- ja korjausrakentamisen energiatehokkuutta rakentamisen ratkaisuihin liittyvillä ehdoilla ja kannustimilla. Ekotehokkuuslaskennassa otetaan huomioon rakennusperinnön erityisarvot.

Lisätään luonnonvarojen ekologisesti kestävää käyttöä rakentamisessa vähentämällä materiaalikulutusta ja lisäämällä kierrätystä ja uusiokäyttöä. Suuret rakennushankkeet toteutetaan ekotehokkaasti sekä siten, että niiden haitalliset vaikutukset ympäristöön minimoidaan. Hankkeet ovat sekä kansallisesti että kansainvälisesti edistyksellisiä ja luovat kysyntää uusille toimialoille.

## Toimenpide 2. Nostetaan rakentamisen ja julkisten hankkeiden materiaalitehokkuutta.

- Toimitaan puurakentamisen edelläkävijänä suunnittelun, kaavoituksen ja rakennuslupamenettelyn kautta.
- Vältetään tarpeetonta energiantensiivisten materiaalien, kuten alumiinin käyttöä rakentamisessa.
- Hyödynnetään enemmän primäärisiä luonnonvaroja korvaavia ylijäämä- ja kierrätysmateriaaleja kaikessa rakentamisessa (tie-, maa- ja talorakentaminen).
- Julkisilla tahoilla otetaan käyttöön Motivan materiaalikatselmuksmalli.

**Raportoinnin yhdyshenkilöt:** Anniina Heinikangas, Pirkanmaan liitto, ja Lasse Pöyhönen, ELY-keskus

## Vuoden 2011 tilanne:

### **Toimitaan puurakentamisen edelläkävijänä suunnittelun, kaavoituksen ja rakennuslupamenettelyn kautta.**

Suomen suurinta nykyaikaista ja ekotehokasta puukaupunkialuetta Isokuusta ollaan toteuttamassa Vuorekseen Tampereelle. Isokuusen alue on rakentumassa korkeista puukerrostaloista, puisista liikerakennuksista ja puisesta pientalorakentamisesta.

Isokuusen puukaupungin tutkimushankkeella selvitetään mm. vaihtoehtoisten kaupunki- ja korttelimallien energiatehokkuus ja hiilijalanjälki. Isokuusen alueen maankäytön suunnittelu tehdään kumppanuuskaavoitusmallin mukaisesti, mikä mahdollistaa tavanomaista tiiviimmän yhteistyön kaavoittajien ja toteuttajien välillä.

### **Vältetään tarpeetonta energiaintensiivisten materiaalien, kuten alumiinin käyttöä rakentamisessa.**

Pirkanmaan liitto edesauttaa rahoittamalla vaihtoehtoisten materiaalien käyttöön liittyviä tutkimusohjelmia ja hankkeita.

### **Hyödynnetään enemmän primäärisiä luonnonvaroja korvaavia ylijäämä- ja kierrätysmateriaaleja kaikessa rakentamisessa (tie-, maa- ja talorakentaminen).**

Lupaviranomaiset voivat ohjeistaa rakennusalan yrityksiä. Pirkanmaan liitto edesauttaa tavoitteen saavuttamisessa pitämällä asiaa esillä eri yhteyksissä sekä esimerkiksi hanke-/ tutkimustoiminnan rahoituksessaan.

Otetaan tavoite huomioon POSKI-projektin (pohjavesien suojelun ja kiviaineshuollon yhteensovittaminen) suunnittelussa. Projektissa ovat mukana Pirkanmaan liitto ja ELY-keskus.

## Vuoden 2012 tiedot:

### **Toimitaan puurakentamisen edelläkävijänä suunnittelun, kaavoituksen ja rakennuslupamenettelyn kautta.**

Suomen suurimman nykyaikaisen ja ekotehokkaan puukaupunkialueen Isokuusen toteutuksen valmistelu Vuorekseen Tampereelle etenee. Isokuusen alue rakentuu puukerrostaloista, puisista liikerakennuksista ja puisesta pientalorakentamisesta.

Isokuusen puukaupungin tutkimushankkeilla on selvitetty mm. vaihtoehtoisten kaupunki- ja korttelimallien energiatehokkuutta ja hiilijalanjälkeä. Isokuusen alueen maankäytön suunnittelu on tehty kumppanuuskaavoitusmallin mukaisesti, mikä on mahdollistanut ja mahdollistaa tavanomaista tiiviimmän yhteistyön kaavoittajien ja toteuttajien välillä.

### **Vältetään tarpeetonta energiaintensiivisten materiaalien käyttöä rakentamisessa.**

### **Hyödynnetään enemmän primäärisiä luonnonvaroja korvaavia ylijäämä- ja kierrätysmateriaaleja kaikessa rakentamisessa (tie-, maa- ja talorakentaminen).**

Lupaviranomaiset ovat antaneet rakennusalan yrityksille ohjeita ja suosituksia. Pirkanmaan liitto on edesauttanut tavoitteen saavuttamisessa pitämällä asiaa esillä eri yhteyksissä sekä hanke-/ tutkimustoiminnan rahoituksessaan.

MW-kehitys Oy:n KUMARA-Kuitusaven mahdollisuudet raaka-aineena uusiotuotteisiin –EAKR hankkeessa (2011-2013) on etsitty ratkaisuja kuitusaven käyttämiseen ympäristörakentamisessa.

## Vuoden 2013 tiedot:

ELY-keskuksen Liikenne ja infrastruktuuri -vastuualue on hyödyntänyt teollisuuden kuitutuhkaa Pinsiöntien koerakentamisessa sekä tehnyt materiaalitehokasta infrarakentamista Koukkujärven eritasoliittymässä, jossa se on hyödyntänyt hankkeessa syntyviä kivi- ja maa-aineksia.

Pirkanmaan liitossa viimeaikaisiin tielausuntoihin on lisätty huomioksi, voitaisiinko lähialueilla olevia ylijäämäkiviaineksia tai uusiomateriaaleja hyödyntää rakentamisessa. Tällä vähennettäisiin kiviaineksen kuljetuksia.

Ympäristöohjelmaan kirjattu tavoite on otettu huomioon POSKI-projektin (pohjavesien suojelun ja kiviaineshuollon yhteensovittaminen) suunnittelussa. Pirkanmaan liitto koordinoi projektia ja sen kumppanina hankkeessa on Geologian tutkimuskeskus. Projektin rahoittajana ja asiantuntijakumppanina toimii Pirkanmaan ELY-keskus (rahoitus Euroopan aluekehitysrahastosta). POSKI-hankkeen raportti *Luonnonkiviainesten ja niitä korvaavien uusiomateriaalien käyttö Pirkanmaalla* julkaistiin keväällä 2014. Hankkeessa on selvitetty kuntien edellytyksiä ja esteitä käyttää korvaavia materiaaleja maanrakentamisessa.

Kaatopaikkamaksujen ansiosta alan toimijat ovat lisännet ylijäämämaterialien ja jätemateriaalien uusiokäyttöä.

Puurakentamisen edistäminen tapahtuu asemakaavatasolla. Esimerkiksi Vuoreksen Isokuusen alueesta suunnitellaan arkkitehtuuriltaan yhtenäistä puurakentamisen aluetta, jossa on puukerrostaloja, -liikerakennuksia ja -pientaloja. Toteutuessaan alue on suurin moderni puukaupunkiympäristö Suomessa. Isokuudessa tavoitellaan myös hiilineutraaliutta. Tavoitteena on, että alueella energiatehokkuus, energijärjestelmät, materiaalitehokkuus, elinkaariajattelu ja ekologiset elämäntavat otetaan huomioon suunnittelun alusta alkaen. Isokuusta on päästy toteuttamaan v. 2013–2014. <http://www.tampere.fi/vuores/asuminenjarakentaminen/isokuusi.html>

Energiaintensiivisten materiaalien käytön valvonta rakentamisessa on kuntien rakennusvalvonnan alaista toimintaa. Edistymisestä ei ole maakunnan laajuista ajankohtaista tietoa.

Motivan materiaalikalustamismenettelystä on toteutettu Suomessa ensimmäiset pilottikalustamukset viiteen keskisuureen yritykseen. Yksi näistä yrityksistä on julkisivulasituksia valmistava Lumon Oy, jolla on tehdas myös Tampereella. Lumoniin kohdistuneessa materiaalivirtojen ja tuotantotapojen kalustamuksessa nousi esiin lähes 800 000 euron vuotuinen säästöpotentiaali.

[http://www.motiva.fi/toimialueet/materiaalitehokkuus/materiaalitehokkuuden\\_parantaminen\\_yrityksissa/materiaalikalustamukset/materiaalikalustamustoiminnan\\_tuloksia/tulokset\\_suomessa](http://www.motiva.fi/toimialueet/materiaalitehokkuus/materiaalitehokkuuden_parantaminen_yrityksissa/materiaalikalustamukset/materiaalikalustamustoiminnan_tuloksia/tulokset_suomessa)

Valtioneuvoston periaatepäätöksen mukaisesti julkisia toimijoita kannustetaan kestäviin hankintoihin.

Julkisyhteisöissä materiaalitehokkuutta voitaisiin edistää hankintojen lisäksi kaavoituksessa, rakennushankkeissa, jätehuollossa ja palveluissa. Pirkanmaalla ei ole tiettävästi toteutettu alueellisia materiaalitehokkuustarkasteluja (vrt. SYKE: ECOREG-hanke, Kymenlaakson alueen ekotehokkuustarkastelu).

[http://www.motiva.fi/toimialueet/materiaalitehokkuus/materiaalitehokkuuden\\_edistaminen\\_kunnissa/materiaalivirtojen\\_alueellinen\\_tarkastelu](http://www.motiva.fi/toimialueet/materiaalitehokkuus/materiaalitehokkuuden_edistaminen_kunnissa/materiaalivirtojen_alueellinen_tarkastelu)

## Vuoden 2014 tiedot:

POSKI-hankkeen (pohjavesien suojelun ja kiviaineshuollon yhteensovittaminen) tulokset osoittavat, että hyödynnettävät hiekka- ja soravarat ovat käyneet Pirkanmaalla vähiin. Hankkeen tuloksena on Pirkanmaan

maakuntakaavassa osoitettu hiekkaa ja soraa korvaavia kalliokiviainesvaroja sekä osoitettu alueita maanvastaanotto- ja kierrätystoiminnalle.

Tielausunnoissa on alettu ottaa huomioon, voitaisiinko tiehankkeiden lähialueilla olevia ylijäämäkiviaineksia tai uusiomateriaaleja hyödyntää rakentamisessa. Tällä säästettäisiin luonnonvaroja ja vähennettäisiin kiviaineksen kuljetuksia.

Vuoden 2014 lopulla käynnistettiin selvitys maanvastaanotto- ja kierrätysalueista koskien Tampereen kaupunkiseutua.

# KESTÄVÄ YHDYSKUNTARAKENNE

## Strateginen tavoite 3. Yhdyskuntien tekninen toimivuus on turvattu.

Kunnat kantavat päävastuun infrastruktuurin rakentamisesta ja ylläpitämisestä. Lämpöä, valoa ja vettä tarvitaan aina ja niitä on oltava saatavilla hetkellisistä kriiseistä ja ympäristöpolitiikan linjauksista huolimatta. Kunnat löytävät ratkaisuja uusiin, suuriin ja osin vaikeasti ennakoitaviin ongelmiin. Näitä ovat talouden kriisit, lähivuosien väestömuutokset sekä ilmastonmuutos. Vesi-, energia- ja jätehuolto sekä liikenne- ja tietoverkot ovat kunnan tukiranka, jonka toimivuus on sekä kuntalaisten, elinkeinoelämän että yhä useampien palveluiden elinehto.

## Toimenpide 1. Turvataan talousveden hyvä laatu ja riittävä saatavuus. Varmistetaan vesihuoltopalveluiden alueellinen toimivuus yli kuntarajojen, ylläpidetään verkostojen kuntoa ja ehkäistään tulviin liittyviä riskejä.

- Vesihuoltoverkostoja uusitaan ja laajennetaan. Talousveden hankinnassa huomioidaan väestön kasvuennusteet.
- Hulevesiverkostoa uusitaan ja mitoitetaan se ilmastonmuutoksen aiheuttamiin ääritilanteisiin sekä varmistetaan maankäytön suunnittelun yhteydessä riittävät tulvareitit.
- Tulvariskien hallinta otetaan huomioon alueidenkäytön suunnittelussa tulvariskikohteiden syntyminen ennaltaehkäisemiseksi.

**Seurannan yhdyshenkilö:** Kaija Joensuu, ELY-keskus

### Vuoden 2011 tilanne:

Pirkanmaan alueella on meneillään ja valmistunut useita pääasiassa Pirkanmaan vesihuollon kehittämissuunnitelmaan (2006) sisältyviä toimenpiteitä. Toimenpiteiden (siirtoviemärit, yhdysvesijohdot) toteuttamisella parannetaan alueen kuntien vesihuoltolaitosten toimintavarmuutta osin yli maakuntarajojen. Vuoden 2012 aikana aloitetaan kehittämissuunnitelman päivitystyö yhteistyössä kuntien, vesihuoltolaitosten ja Pirkanmaan liiton (sekä muiden vesihuollon toimijoiden). Suunnitelmassa tarkastellaan mm. Pirkanmaan vesihuollon toimintavarmuuden nykytilanne ja tarvittavat toimenpiteet.

Vuoden 2011 aikana ELY-keskus osallistui kuuden kunnan vesihuollon kehittämissuunnitelman päivitystyön ohjaukseen (neuvottelut ja lausunnot). Yhtenä keskeisenä tavoitteena suunnitelmien sisällölle on ollut verkostojen ylläpitoon liittyvien toimenpiteiden sisällyttäminen kuntien suunnitelmiin ja edelleen toteutusvaiheeseen.

### Hanketilanne 2011:

- Vuoden 2011 aikana valmistui valtion työnä Killinkoski – Virrat – Kukkokangas yhdysvesijohto- ja siirtoviemärihanke. Yhdysvesijohdon rakentamisella on tärkeä merkitys Virtain vedenhankinnan varmuuden parantamisessa.
- Aitoo - Pälkäne yhdysvesijohto ja siirtoviemärihanke aloitettiin loppuvuodesta 2011. Vedenjakelun varmuus paranee kaikkien niiden kiinteistöjen osalta, jotka ovat Luopioisissa ja Pälkäneellä vesijohtoverkoston piirissä.
- Punkalaidun – Huittinen siirtoviemäri ja yhdysvesijohtohanke aloitetaan vuoden 2012 aikana. Rakennettava yhdysvesijohto parantaa alueen kuntien vedenhankinnan toimintavarmuutta. Hankkeen tarkoituksena on myös vahvistaa vedenjakelua koko yhdysvesijohdon varrella.
- Hämeenlinna – Akaa yhdysvesijohto ja siirtoviemärihankkeen toteutus aloitetaan vuonna 2012. Pirkanmaan vesihuollon seudullisen toimintavarmuustarkastelun (2009) mukaan Kalvolan ja Toijalan taajamien välisen yhdysvesijohdon on todettu hyvin tärkeäksi alueen vedenhankinnan turvaamisessa. Etelä-Pirkanmaalla ei ole käyttämättömiä pohjavesivaroja ja koko alueen vedenhankinnan kannalta verkostoyhteys on ensiarvoisen tärkeä.
- Kihniö - Parkano siirtoviemärihanke valmistui 2011. Samassa yhteydessä rakennettiin Kihniön ja Parkanon kuntien välille vesijohtoyhteys alueen vedenhankinnan toimintavarmuuden parantamiseksi.
- Eteläisen Pirkanmaan kuntien vesihuollon kehittämiseen sisältyy useita hankkeita, jotka tähtäävät talousveden jakelun toimintavarmuuden parantamiseen alueen kunnissa. Hankekokonaisuuteen sisältyvien uusien vesijohtolinjojen rakentamisella pyritään yhdistämään olemassa olevia verkostoja toisiinsa ja lisäämään nykyisten verkostojen vedenvälityskapasiteettia.
- Läntisen kaupunkiseudun kuntien vedenhankinnan toimintavarmuustarkasteluun liittyvä suunnitelma laaditaan vuoden 2012 aikana. Tavoitteena on tuottaa alustavia vaihtoehtoja tulevaisuuden vesihuoltoratkaisujen pohjaksi
- Pirkanmaan vesihuollon kehittämissuunnitelman päivitystyö aloitetaan vuoden 2012 kuluessa. Edellä esitetyt toimenpiteet ovat osa suunnitelman toteuttamista sekä materiaalin tuottamista suunnittelutyötä varten.)

ELY-keskukset ovat arvioineet Suomen vesistö- ja merivesitulvariskit yhdenmukaisesti vuonna 2011. Sen lisäksi kunnat ovat arvioineet hulevesistä aiheutuvat tulvariskit taajamissa. Vahinkojen arvioinnissa on otettu huomioon ihmisten terveys ja turvallisuus, välttämättömyyspalvelut kuten vesihuolto tai tieliikenne, yhteiskunnan kannalta tärkeä taloudellinen toiminta, ympäristö ja kulttuuriperintö.

Pirkanmaalla tilanne on erinomainen, sillä maakunnassa ei ole yhtään merkittävää tulvariskialuetta. Tulevaisuuden kannalta on kuitenkin tärkeää varmistaa, että tulvariskien hallinta otetaan huomioon alueiden käytön suunnittelussa uusien tulvariskikohteiden syntyminen ennaltaehkäisemiseksi. Yhteiskunnan kannalta tärkeitä toimintoja ei tule sijoittaa alueille, joille vesi voi nousta tai toimintojen tulvankestävyys tulee huomioida jo suunnitteluvaiheessa.

(Vuoden 2014 alusta alkaen valtio lopettaa poikkeuksellisista vesistötulvista aiheutuvien rakennus- ja irtaimistovahinkojen korvaamisen. Sen jälkeen korvauksia vahingoista voi saada hankkimalla tulvavahingot kattavan kotivakuutuksen.)



## Vuoden 2012 tiedot:

Vuoden 2012 aikana aloitettiin Pirkanmaan vesihuollon kehittämissuunnitelman päivitystyö suunnitelman seurantatietojen pohjalta.

### Hanketilanne 2012:

- Aitoo - Pälkäne yhdysvesijohto ja siirtoviemärihanke valmistui.
- Vedenjakelun varmuus paranee kaikkien niiden kiinteistöjen osalta, jotka ovat Luopioisissa ja Pälkäneellä vesijohtoverkoston piirissä.
- Punkalaidun – Huittinen siirtoviemäri ja yhdysvesijohtohanke aloitettiin vuoden 2012 aikana. Rakennettava yhdysvesijohto parantaa alueen kuntien vedenhankinnan toimintavarmuutta. Hankkeen tarkoituksena on myös vahvistaa vedenjakelua koko yhdysvesijohdon varrella.
- Hämeenlinna – Akaa yhdysvesijohto ja siirtoviemärihankkeen toteutus aloitettiin vuonna 2012. Pirkanmaan vesihuollon seudullisen toimintavarmuustarkastelun (2009) mukaan Kalvolan ja Toijalan taajamien välisen yhdysvesijohdon on todettu hyvin tärkeäksi alueen vedenhankinnan turvaamisessa. Etelä-Pirkanmaalla ei ole käyttämättömiä pohjavesivarjoja ja koko alueen vedenhankinnan kannalta verkostoyhteys on ensiarvoisen tärkeä.
- Läntisen kaupunkiseudun kuntien vedenhankinnan toimintavarmuustarkasteluun liittyvä suunnitelma laadittiin vuoden 2012 aikana. Suunnittelulla tuotettiin alustavia vaihtoehtoja tulevaisuuden vesihuoltoratkaisujen pohjaksi.
- Pirkanmaan vesihuollon kehittämissuunnitelman päivitystyö aloitettiin vuoden 2012 kuluessa. Kehittämissuunnitelman päivitystyön tähtäin on vuodessa 2040. Suunnitelma on vesihuoltolain mukainen viranomaisten ja kuntien yhdessä laatima yleissuunnitelma, jossa luodaan periaatteet vesihuollon ylikunnallisille kehittämistoimille. Suunnitelma ohjaa ja edistää Pirkanmaan vesihuollon seutuyhteistyötä. Siinä linjataan mm. miten Pirkanmaalla tulevaisuudessa turvataan väestön talousveden saanti sekä miten jätevedet käsitellään

## Vuoden 2013 tiedot:

Vuoden 2012 aikana aloitettua Pirkanmaan vesihuollon kehittämissuunnitelman päivitystyötä on jatkettu yhteistyössä kuntien, vesihuoltolaitosten ja Pirkanmaan liiton (sekä muiden vesihuollon toimijoiden) kanssa. Suunnittelutyössä luodaan periaatteet vesihuollon kehittämistoimille Pirkanmaalla ja yli maakuntarajojen. Vesihuollon kehittämissuunnitelman päivitystyön tähtäin on vuodessa 2040. Suunnitelma toimii tausta-aineistona Pirkanmaan maakuntakaavan 2040 valmistelussa.

### Hankkeet

2013 valmistunut Punkalaidun – Huittinen siirtoviemäri ja yhdysvesijohtohanke parantavat mm. alueen kuntien vedenhankinnan toimintavarmuutta ja jätevesien käsittelyn tehokkuutta.

Hämeenlinna – Akaa yhdysvesijohto ja siirtoviemärihankkeen toteutusta on jatkettu. Pirkanmaan vesihuollon seudullisen toimintavarmuustarkastelun (2009) mukaan Kalvolan ja Toijalan taajamien välisen yhdysvesijohdon on todettu hyvin tärkeäksi alueen vedenhankinnan turvaamisessa. Etelä-Pirkanmaalla ei ole käyttämättömiä pohjavesivarjoja ja koko alueen vedenhankinnan kannalta verkostoyhteys on ensiarvoisen tärkeä.

Eteläisen Pirkanmaan kuntien vesihuollon kehittämiseen sisältyy useita hankkeita, jotka tähtäävät talousveden jakelun toimintavarmuuden parantamiseen alueen kunnissa. Hankekokonaisuuteen sisältyvien uusien vesijohtolinjojen rakentamisella pyritään yhdistämään olemassa olevia verkostoja toisiinsa ja lisäämään nykyisten verkostojen vedenvälityskapasiteettia.

Sastamalan ja Huittisten välisen siirtoviemäri- ja yhdysvesijohtohankkeen suunnitelmat valmistuivat. Huittisiin perustetussa kuntien yhteispuhdistamossa tullaan käsittelemään Punkalaitumen, Sastamalan ja Huittisten jätevedet. Yhdysvesijohdot parantavat koko alueen vedenhankinnan toimintavarmuutta.

### Tulvariskit

Tulvariskien hallintalain uusien menettelyjen myötä tulvariskit Pirkanmaalla tarkastellaan osana Kokemäenjoen vesistöalueen tulvariskejä. Vesistöalueella vuonna 2012 toimintansa aloittanut tulvaryhmä ryhtyi vuonna 2013 suunnittelemaan toimenpiteet tulvariskien vähentämiseksi tai ehkäisemiseksi merkittäville tulvariskialueilla ottaen huomioon vaikutukset tulvariskien vähenemiseen, luontovaikutukset, sosioekonomiset vaikutukset, toteutettavuus ja kustannukset.

Vuonna 2013 Suomen ympäristökeskus aloitti ClimWater-hankkeen, jonka osahankkeena tarkasteltiin Kokemäenjoen tulvariskejä ilmastonmuutoksen kiihtymisen myötä. Tuloksena todettiin, että vesistöalueen kokonaisvahinkojen vähentämisessä on Pirkanmaan säännöstelyillä järvillä oleellinen merkitys. Selvityksen seurauksena nähtiin tarvetta kartoittaa säännöstelyjen järvien tulvavahingot vedenkorkeuksien ylittäessä säännöstelyrajoja.

### Hulevedet

Kaikilla kaavatasoilla kaavaohjauksessa on kiinnitetty huomiota hulevesien hallinnan suunnitteluun.

## Vuoden 2014 tiedot:

Pirkanmaan vesihuollon kehittämissuunnitelman päivitystyötä jatkettiin yhteistyössä kuntien, vesihuoltolaitosten ja Pirkanmaan liiton sekä muiden keskeisten vesihuollon toimijoiden kanssa. Suunnitelmaluonnos valmistui syksyllä 2014. Suunnitelma koostuu kolmesta osasta. Ensimmäisessä osassa kuvataan Pirkanmaan vesihuollon nykytila, ennusteet ja tavoitteet. Toinen osa koostuu maakunnallisesti merkittävistä vesihuollon kehittämismuutosehdotuksista ja niiden vertailusta. Kolmannessa osassa, ympäristöselostuksessa, esitetään suunnitelman mukaisten toimenpiteiden arviointi. Suunnitelman laadinnassa sovellettiin viranomaisten laatimien suunnitelmien ja ohjelmien vaikutusten arviointia ohjaavaa SOVA-lakia. Osallistumis- ja arviointisuunnitelman mukaisesti suunnitelmaluonnoksesta ja ympäristöselostuksesta järjestettiin kunnille, viranomaisille ja muille sidosryhmille kuulemiseen liittyvä tiedotustilaisuus. Suunnitelmaluonnoksesta pyydettiin lausunnot laajalta sidosryhmältä. Myös kansalaisilla oli mahdollisuus esittää mielipiteensä. Valmistelua jatkettiin tämän jälkeen maakuntakaavaluonnoksen tausta-aineiston tuottamiseksi.

### Hankkeet

Sastamalan ja Huittisten välisen siirtoviemäri- ja yhdysvesijohtohankkeen sekä Huittisissa sijaitsevan kuntien (Punkalaidun, Sastamala ja Huittinen) yhteispuhdistamon rakentaminen aloitettiin Huittisten Puhdistamo Oy:n toimesta. Valtio on myöntänyt tukea siirtolinjojen rakentamiseen. Hankkeiden toteutuessa Sastamalan alueen jätevesien purkupiste tulee siirtymään Kokemäenjoessa sijaitsevan Turun seudun raakaveden hankintapisteen alapuolelle. Myös vedenhankinnan toimintavarmuus paranee yli maakuntarajojen.

Seudullisesti merkittävää Hämeenlinnan ja Akaan välistä yhdysvesijohtohankkeen rakentamista jatkettiin. Hanke tulee parantamaan merkittävästi Etelä-Pirkanmaan kuntien vesihuollon toimintavarmuutta häiriö- ja poikkeustilanteissa. Samassa yhteydessä rakennettiin siirtoviemäri Kalvolan jätevesien johtamiseksi Akaalle. Valtio on myöntänyt tukea sekä yhdysvesijohdon että siirtoviemärin rakentamiseen.

Hämeenkyrössä aloitettiin valtion tukemana haja-asutuksen runkoviemäreiden rakentaminen Hämeenkyrön ja Sasin taajamien välille. Viemäroinnin rakentamisella turvataan erityisesti Hämeenkyrössä sijaitsevia pohjavesialueita, jotka ovat seudullisessa vedenhankintakäytössä.

Lisäksi valtion tukemana on toteutettu useita haja-asutusalueiden keskitettyjä vesihuoltohankkeita sekä Kokemäenjoen vesistön vesiensuojeluyhdistys ry:n haja-asutusalueille kohdistuvaa kiinteistökohtaisten jätevesijärjestelmien kunnostamiseen liittyvää neuvontatyötä. Neuvontakäyntejä tehtiin Pirkanmaalla 10 kunnassa yhteensä 885 kpl.

### Tulvariskit

Tulvariskien hallinta ja säännöstelyn kehittäminen

Tulvariskien hallintalain uusien menettelyjen myötä tulvariskit Pirkanmaalla tarkastellaan osana Kokemäenjoen vesistöalueen tulvariskejä. Vesistöalueella vuonna 2012 toimintansa aloittanut tulvaryhmä laati luonnoksen tulvariskien hallintasuunnitelmaksi, jossa on esitetty toimenpiteet tulvariskien vähentämiseksi tai ehkäisemiseksi merkittävillä tulvariskialueilla ottaen huomioon vaikutukset tulvariskien vähenemiseen, luontovaikutukset, sosioekonomiset vaikutukset, toteutettavuus ja kustannukset. Luonnos kuulutettiin vuoden 2014 lopussa ja varsinainen suunnitelma hyväksytään vuoden 2015 lopussa.

Vuonna 2014 laaditun ClimWater hankkeen myötä on nähty tarvetta tarkastella Pirkanmaan säännöstelyjen järvien tulvariskejä siinä tapauksessa, jos niihin pidätetään vettä alapuolisen Kokemäenjoen tulvatilanteen helpottamiseksi. ClimWater hankkeen lopputuloksissa todettiin, että vesistöalueen kokonaisvahinkojen vähentämisessä on Pirkanmaan säännöstelyillä järvillä oleellinen merkitys. Tulvakartoitukset aloitettiin vesihuollon tulvariskien tarkastelulla ottaen huomioon myös muut kuin säännöstellyt järvet. Näin oli tarkoitus saada kattava kokonaiskuva maakunnan vesihuollon tulvariskeistä. Vuonna 2015 kartoitukset jatkuvat muiden riskikohteiden, kuten tiestön, sähkö- ja teleliikenteen ja muun infrastruktuurin, parissa.

Säännöstelyn kehittämistä Pirkanmaan keskeisillä säännöstelyillä järvillä valmisteltiin vuoden 2014 aikana laatimalla hankesuunnitelma ja kokoamalla sidosryhmät seminaariin keskustelemaan kehittämistyön suuntaviivoista ja painopisteistä. Lisäksi yleisöllä oli tilaisuus ottaa kantaa hankkeen toteuttamiseksi sähköisellä kyselylomakkeella.

### **Hulevedet**

Hulevesien hallintaa ja kunnan vastuuta hulevesisuunnittelussa koskevat säännökset on siirretty maankäyttö- ja rakennuslakiin. Pirkanmaan ELY-keskus on käsitellyt kaikkien alueen kuntien kanssa pidetyissä kehittämiskeskusteluissa lain periaatteita ja hulevesien hallintaa osana maankäytön suunnittelua.

# KESTÄVÄ YHDYSKUNTARAKENNE

## Strateginen tavoite 3. Yhdyskuntien tekninen toimivuus on turvattu.

Kunnat kantavat päävastuun infrastruktuurin rakentamisesta ja ylläpitämisestä. Lämpöä, valoa ja vettä tarvitaan aina ja niitä on oltava saatavilla hetkellisistä kriiseistä ja ympäristöpolitiikan linjauksista huolimatta. Kunnat löytävät ratkaisuja uusiin, suuriin ja osin vaikeasti ennakoitaviin ongelmiin. Näitä ovat talouden kriisit, lähivuosien väestömuutokset sekä ilmastonmuutos. Vesi-, energia- ja jätehuolto sekä liikenne- ja tietoverkot ovat kunnan tukiranka, jonka toimivuus on sekä kuntalaisten, elinkeinoelämän että yhä useampien palveluiden elinehto.

## Toimenpide 2. Tie- ja rataverkon liikennöitävyydestä huolehditaan ja kunnan heikkeneminen pysäytetään.

- Teiden kunnossapitoon varataan riittävät määrärahat.
- Rataverkko pidetään hyvässä kunnossa ja verkostoa kehitetään.

**Raportoinnin yhdyshenkilöt:** Harri Vitikka ja Erika Helin, ELY-keskus

### Vuoden 2011 tilanne:

Teiden kunnossapidon määrärahat tulevat LVM:n kautta ja Liikennevirasto jakaa rahoituksen ELY- keskuksille. Viime vuosina kunnossapidon osuus tienpidon kustannuksista on ollut noin 90 %:n luokkaa. Kunnossapitoon luetaan tieverkon hoito ja käyttö sekä ylläpito ja korvausinvestoinnit. Hoidon ja käytön rahoitus on sidottu pitkäaikaisiin sopimuksiin. Valtakunnallisesti on linjattu, ettei näiden tasosta tingitä, joten kustannustason nousun johdosta niiden rahoitusosuutta joudutaan lisäämään vuosittain.

Ylläpidossa ja korvausinvestoinneissa painotetaan taitorakenteita eli käytännössä siltoja. Korjausikäen tulee jatkossa yhä enemmän betonisiltoja ja niiden rahoitus on säilytetty samansuuruisena. Hoitoon on jouduttu siten siirtämään rahoitusta lähinnä päällysteiden ylläpidosta. Ostovoiman samanaikaisesti laskiessa on etenkin vähäliikenteisen verkon korjaamisesta jouduttu tinkimään.

ELY-keskus käyttää saamansa määrärahat mahdollisimman hyvin toimintalinjojen puitteissa, mutta määrärahojen niukkuudesta johtuen alempiasteisen tieverkon kunto tulee heikkenemään ja huonokuntoisen tieverkon määrä tulee kasvamaan. Liikenteen lisääntyessä ja tieverkon rakenteellisen kunnan heiketessä tiestön rappeutumismuutos kiihtyy. Tämä näkyy keväisin talven olosuhte- ja liikennesuhteiden aiheuttamien vaurioiden lisääntymisenä vuosi vuodelta yhä voimakkaammin.

Tieverkon liikennöitävyys heikkenee jatkuvasti liikennemäärien väistämättä lisääntyessä. Talviolosuhteiden vaihtelu on lisääntynyt, mikä aiheuttaa yhä useammin poikkeavia keliolosuhteita. Poikkeavat keliolosuhteet puolestaan aiheuttavat häiriöitä liikenteeseen. Liikennöitävyyden heikkeneminen näkyy myös liikenteen

sujuvuuden ja liikenneturvallisuuden heikkenemisenä liikennemäärien lisääntyessä ja maankäytön kehittyessä, sillä niitä tukevia toimenpiteitä ei ole varaa tehdä.

Liikennepoliittisen selonteon valmistelun yhteydessä on käyty keskustelua rahoituksen siirtämistä tie- ja rataverkon kehittämisestä perusväylänpitöön eli kunnossapitöön ja pieniin investointeihin. Tällainen rahoituksen painopisteen siirto on tieverkon kunnan heikkenemisen kannalta erittäin tärkeä näkökulma, mutta sen toteutumiseen menee vielä monta vuotta aikaa.

Rataverkon osalta pahoja routaongelmia oli talvina 2010 ja 2011 ja ongelmat heijastuivat myös Tampereelle, sillä pohjoisesta tulevat junat myöhästelivät routarajoitusten takia. Ongelmat vähenevät, kun Seinäjoki – Oulu –hanke etenee ja rataosaa peruskorjataan.

Pirkanmaalla on käynnissä kaikilla päärataosuuksilla jonkinlaisia selvityksiä tulevaisuuden kehittämistarpeista. Tampere-Porin radan (LIEKKI-hanke Lielähti - Kokemäki) peruskorjaus (90 M€) on käynnissä. Hanke toteutetaan allianssiurakkana (julkisen ja yksityisen sektorin yhteisurakka) ja hankkeen yhteydessä pyritään tekemään myös kehittämisinvestointeja.

Liikennepoliittisen selonteon käsittelyn yhteydessä rataverkon investointien tärkeyttä verrattuna tieinvestointeihin on painotettu. Selonteon valmistelussa on esitetty, että pääratojen routa- ja pehmeikkökorjauksiin satsataan tällä hallituskaudella rahoitusta. Helsinki-Riihimäki rataosan mahdollinen kapasiteetin lisääminen parantaa myös Pirkanmaan ja pääkaupunkiseudun välisen liikenteen toimivuutta.

## Vuoden 2012 tiedot:

Vuonna 2012 Pirkanmaan tiestöllä päällystystöitä tehtiin lähes 200 kaistakilometriä. Lähivuosina Pirkanmaan päällystystöimet keskittyvät pääsääntöisesti vilkasliikenteisten teiden kunnan varmistamiseen. Vilkasliikenteisellä verkollakin joudutaan usein suosimaan kustannussyistä uusiopäällysteitä ja urapaikkauksia. Kesän suurimmat päällystystöet kohdistuivat valtatielle 9 välillä Lakalaiva-Alasjärvi sekä kantateille 58 Mänttä-Vilppulassa ja 65 Kurussa. Vilkkaiden päteiden kunto pyritään säilyttämään nykyisellä tasollaan.

Vähäliikenteisellä tieverkolla liikennöitävyys pyritään turvaamaan pääasiassa paikkaustoimin. Osin tämän vuoksi myös päällysteiden paikkaamista on pyritty tehostamaan. Vuoden 2012 aikana on Pirkanmaalla alkanut projekti, jossa päällysteiden paikkaukset on erotettu neljästä alueurakasta ja siirretty ne yhdeksi erilliseksi urakaksi. Tällä pyritään tehostamaan paikkaustöitä, mikä parantaa tieverkon liikennöitävyyttä.

Vuoden 2012 aikana oli poikkeuksellisesti mahdollista tehdä tavallista enemmän alemman verkon kohteita, koska vilkkaalla verkolla ei ollut aikaisempien vuosien tapaan riittävän tehokkaita kohteita toteutettavaksi. Ennusteiden mukaan kuitenkin seuraavina vuosina pääosa päällystöstä tehdään vilkkaalla päätieverkolla, jolloin toimenpiteet alemmalla verkolla jäävät hyvin vähäisiksi. Alemman verkon kunto tulee rappeutumaan tulevina vuosina kiihtyvää tahtia. Vähäliikenteisellä tieverkolla oli vuoden 2012 lopussa huonokuntoista päällystettä noin 115,8 kilometriä.

Sorateiden kelirikkokorjauksia tehtiin sekä erikseen kilpailutetussa puuhohtourakassa että alueurakoiden yhteydessä. Kelirikkokorjauksissa korjattiin edellisvuosina tehtyjen kelirikkoinventointien perusteella löydettyjä pistemäisiä kelirikko kohteita. Korjauskohde-ehdotuksia saatiin myös Puutavarakuuljetusten yhteistyöryhmän jäseniltä. Toimenpiteillä turvattiin metsäteollisuuden puuhohtoa vähentämällä painorajoituksen uhkaa. Kelirikkokorjauksia tehtiin erillisessä puuhohtourakassa noin 10 km ja alueurakoiden yhteydessä reilut 7 km. Suuria ongelmia sorateiden päivittäisessä liikkumisessa ei ollut. Kelirikko oli vuonna 2012 keskimääräistä helpompi.

Kevyen liikenteen väyliä parannettiin yhteensä vajaan kuuden kilometrin matkalla. Merkittävin kohde oli maantien 347 varrella kulkevalla kevyen liikenteen väylällä Mänttä-Vilppulassa.

Rataverkon osalta LIEKKI hankkeessa on vuoden 2012 aikana parannettu osuus Nokia - Vammala. Hanke edistää erityisesti tavaraliikenteen edellytyksiä, mutta hankkeessa parannetaan myös henkilöliikenteen olosuhteita mm laiturimuutoksin. Liikenneturvallisuus paranee tasoristeysten vähenemisen myötä.

Juupajoella ratapenkereen sortuminen aiheutti liikennekatkon kesäkuussa 2012. Radan korjaaminen tapahtui maantieverkon kautta ja aiheutti vaurioita myös tieverkolle.

## Vuoden 2013 tiedot:

Pirkanmaan päätiet ovat vilkkaasti liikennöityjä. Päätieverkko kuuluu huomattavan paljon nopeammin verrattuna alempaan tieverkkoon sekä suhteessa nykyiseen rahoitukseen. Tulevinakin vuosina päällystystoimet keskittyvät pääsääntöisesti vilkasliikenteisten teiden kunnon varmistamiseen. Vaikka tavoitteena on pitää vilkasliikenteisen päätieverkon kunto vähintään nykytasolla, on alemmallakin tieverkolla useita vilkasliikenteisiä teitä tai yksittäisiä erittäin huonokuntoisia tieosuuksia, joille toimenpiteiden tekeminen on liikenneturvallisuuden kannalta välttämätöntä. Lisäksi vilkasliikenteisellä verkolla joudutaan tekemään pääasiassa kustannussyistä uusiopäällysteitä ja urapaikkauksia.

Tieverkon nykykunnon ylläpitämiseksi tarvitaan rahoitusta laskelmien perusteella vuodessa noin 13 M€. Vuonna 2013 käytettiin 12,5 M€ päällysteiden ylläpitoon, mutta tähän sisältyvät päällystystöiden lisäksi jo tiemerkitä- ja paikkaustyötkin. Lisärahoituksen tarve päällystetyn verkon ylläpitämiseksi on tuotu esiin, mutta tulevina vuosina rahoituksen on ennakoitu laskevan entisestään. Parin vuoden päästä rahoituksen on arvioitu olevan jo alle 10 M€.

Vuoden 2013 päällystystoimenpiteistä yli 80- prosenttia kohdistui kilometreissä laskettuna vilkkaille valta- ja kantateille. Vuoden 2013 merkittävin päällystystyö tehtiin Läntisellä kehätiellä (vt 3), jossa pääosalle tietä tehtiin toinen päällystekerros. Kantatiellä 65 tehtiin myös paljon uutta päällystettä ja urien paikkauksia. Vuonna 2013 aloitettiin erillinen paikkausurakka (KIMPPA-urakka), jossa neljästä Pirkanmaan hoitourakasta erotettiin päällysteiden paikkaus omaksi urakaksi. Paikkauksista on tarkoitus saada aikaisempaa kestävämpiä mm. paikkausmenetelmiä ja kohteiden ohjelmointia kehittämällä. Paikkauksilla pyritään pidentämään myös päällysteiden elinkaarta, jolloin kustannuksetkin vähenisivät pitkällä aikavälillä. Vuoden 2013 lopussa vilkasliikenteisellä tieverkolla oli huonokuntoista päällystettä noin 81 km ja vähäliikenteisellä tieverkolla oli huonokuntoista päällystettä noin 259 km.

Sorateiden kelirikkokorjauksia tehtiin kuuden alueurakan alueella yhteensä hieman yli 13 km. Lähivuosien sorateiden runkokelirikot ovat olleet normaalia helpompia tai tavanomaisia. Vuonna 2012 oli käytössä erillisraha puuhuollon kannalta merkittävien sorateiden parantamiseksi. Puuhuollon kannalta merkittävillä teillä tarkoitettua erillisrahaa ei ollut kuitenkaan enää käytettävissä. Suurin osa kelirikkokorjauksista tehtiin hoidon alueurakoiden sopimusmäärien mukaisesti. Näiden lisäksi kelirikkokorjauksia tehtiin kolmessa erilliskohteessa. Arvio on, että sorateiden nykykunnon säilyttämisessä on haastetta nykyrahoituksella.

## Vuoden 2014 tiedot:

Kunnossapidon osuus on pääosa tienpidon kustannuksista. Kunnossapitoon luetaan tieverkon hoito ja käyttö sekä ylläpito ja korvausinvestoinnit. Hoidon ja käytön rahoitus on sidottu pitkäaikaisiin sopimuksiin. Valtakunnallisesti on linjattu, ettei näiden tasosta tingitä, joten kustannustason nousun johdosta niiden rahoitusosuutta joudutaan lisäämään vuosittain. Vaikka hoidon ja käytön rahoituksesta ei juuri suoranaisesti ole tingitty, voi mm. ylläpitotoimenpiteistä vähentäminen tuoda ongelmia teiden hoitoon ja aiheuttaa lisäkustannuksia epäsuorasti.

Tällä hetkellä suurimmat haasteet kohdistuvat tiestön ja siltojen kuntoon. Tieverkolle on viime vuosina sallittu entistä suurempia kuljetuksia, vaikka siltojen kuntotaso on laskenut. Tieverkon kunnan heikkenemiselle ei ole myöskään näkyvissä pysäyttäjäjä. Pirkanmaan ELY-keskuksen alueella päällystettyjen teiden vuosittainen korjausvelka on kasvanut vuosittain 3-5 miljoonaa euroa. Lisäksi joillakin osuuksilla joudutaan tekemään kevyempiä ja edullisempia ratkaisuja, jotta kohteen varsinainen päällystäminen voidaan siirtää myöhempään vuosiin. Kun tie on jo päästetty rapistumaan, korjausten hintalappu kallistuu ja tiestön päivittäinen hoito vaikeutuu.

Päällystystöitä tehtiin Pirkanmaalla vuonna 2014 hieman yli 250 km. Määrä on noin 30 km vähemmän kuin vuonna 2013. Päällystystoimenpiteet keskittyivät myös vuonna 2014 pääsääntöisesti päätteiden kunnan varmistamiseen. Aikaisempiin vuosiin verrattuna Pirkanmaalla kunnostettiin tavallista enemmän muutamia vilkasliikenteisiä kanta- ja seututieosuuksia. Aivan alimmalla tieverkolla kunnostettiin myös yksittäisiä todella huonokuntoisia tieosuuksia, joissa paikkauskustannukset olisivat muutaman tulevan vuoden aikana nousseet vähintään lähes yhtä suuriksi kuin uuden päällysteen tekeminen.

Vuoden 2014 lopussa vilkasliikenteisellä tieverkolla oli huonokuntoista päällystettä noin 115 km ja vähäliikenteisellä tieverkolla oli huonokuntoista päällystettä noin 345 km. Vaikka huonokuntoista päällystettä on eniten aivan alimmalla tieverkolla, joudutaan tällä hetkellä tinkimään myös jonkin verran päätieverkon ylläpidosta. Kaikkein haasteellisimmilta vaikuttaa kuitenkin juuri tavoitteen ulkopuolelle jäävä vilkasliikenteisen kanta- ja seututieverkko ylläpito, jossa liikennemäärät ovat paikoin jopa valtateitä suuremmat.

Teiden kunnan huonontuessa teiden paikkauksiin käytettävä rahoitus on kasvanut. Niille teille, joita ei ole pystytty kunnostamaan, on asetettu tien kunnosta varoittavia liikennemerkkejä ja alennettu mahdollisesti myös nopeusrajoitusta. Nopeusrajoituksia on alennettu vuonna 2014 myös valtatieosuuksilla.

Sorateiden kelirikkokorjauksia tehtiin kuuden alueurakan alueella yhteensä hieman noin 8 km. Viime vuosina kelirikkokorjausmäärät ovat tippuneet myös moninkertaisesti.



# KESTÄVÄ YHDYSKUNTARAKENNE

## Strateginen tavoite 3. Yhdyskuntien tekninen toimivuus on turvattu.

Kunnat kantavat päävastuun infrastruktuurin rakentamisesta ja ylläpitämisestä. Lämpöä, valoa ja vettä tarvitaan aina ja niitä on oltava saatavilla hetkellisistä kriiseistä ja ympäristöpolitiikan linjauksista huolimatta. Kunnat löytävät ratkaisuja uusiin, suuriin ja osin vaikeasti ennakoitaviin ongelmiin. Näitä ovat talouden kriisit, lähivuosien väestömuutokset sekä ilmastonmuutos. Vesi-, energia- ja jätehuolto sekä liikenne- ja tietoverkot ovat kunnan tukiranka, jonka toimivuus on sekä kuntalaisten, elinkeinoelämän että yhä useampien palveluiden elinehto.

## Toimenpide 3. Varmistetaan energia- ja jätehuollon sekä tietoverkkojen toimivuus koko maakunnassa.

- Sähkö-, lämpö- ja kaasuverkkoja uusitaan ja laajennetaan mm. maakunnan energiaohjelman mukaisesti.
- Jätehuoltojärjestelmä suunnitellaan palvelemaan optimaalisesti koko maakuntaa. Ongelma- ja kierrätysjätteille huolehditaan tarkoituksenmukaiset keräysratkaisut. Jätehuollon tavoitteita ja toimenpiteitä käsitellään tarkemmin Etelä- ja Länsi-Suomen jätesuunnitelmassa vuoteen 2020.
- Tietoverkkojen saatavuudesta huolehditaan koko maakunnassa, esim. kohtuullisen nopea ja halpa laajakaistaverkko.

**Raportoinnin yhdyshenkilöt:** Anniina Heinikangas, Pirkanmaan liitto, sekä Tenho Leinonen ja Tuomo Aunola, ELY-keskus

### Vuoden 2011 tilanne:

Jätehuoltojärjestelmä suunnitellaan palvelemaan optimaalisesti koko maakuntaa. Ongelma- ja kierrätysjätteille huolehditaan tarkoituksenmukaiset keräysratkaisut. Jätehuollon tavoitteita ja toimenpiteitä käsitellään tarkemmin Etelä- ja Länsi-Suomen jätesuunnitelmassa vuoteen 2020.

Maakuntakaavoituksessa huomioidaan tulevaisuuden tarpeet jätteen keräykselle ja käsittelylle, esim. jätteenpolttolaitos, (maan)kaatopaikat.

Pirkanmaan alueella toimii neljä jätehuoltoyhtiötä, joista suurin tällä alueella on Pirkanmaan Jätehuolto Oy. Lisäksi Pirkanmaalla toimivat Lakeuden Etappi Oy, Loimi-Hämeen Jätehuolto Oy ja Kiertokapula Oy. Pirkanmaan Jätehuolto Oy:n toimialueella on kaksi jätteenkäsittelykeskusta, 22 jäteasemaa (miehitetty jätteen keräyspiste kodin vaaralliselle jätteelle, lajitelluille hyötyjätteille sekä sähkölaitteille), 250 ekopistettä (lajiteltujen hyötyjätteiden keräykseen, esim. paperi, kartonki, lasi ja metalli) sekä 550 aluejätepistettä (haja-asutusalueella sijaitseva keräyspaikka vuosimaksun maksaneiden kiinteistöjen käyttöön).

Tuottajavastuun alaisia jätteitä (akut ja paristot, sähkö- ja elektroniikkalaitteet, romuajoneuvot, renkaat, keräyspaperi) kerätään edellisten lisäksi tuottajien ylläpitämässä pisteissä lähinnä tuotteita myyvien liikkeiden

yhteydessä. Uuden jätelain myötä täysi tuottajavastuu tulee käsittämään myös pakkausjätteet, joiden keräykseen tulee muutoksia siirtymäajan jälkeen kevästä 2014 lähtien.

Lisäksi Pirkanmaalla toimii yksityisiä jätealan yrityksiä, jotka huolehtivat elinkeinotoiminnan jätehuollosta. Vuonna 2010 Pirkanmaalla yhdyskuntajätteistä sijoitettiin kaatopaikalle 53 %. Etelä- ja Länsi-Suomen

jättesuunnitelman tavoitteena on, että vuonna 2020 kaatopaikalle sijoitettaisiin 10 % yhdyskuntajätteistä, 40 % hyödynnettäisiin energiana, 30 % kierrätettäisiin ja 20 % hyödynnettäisiin biologisesti. Kaatopaikalle sijoitettavan jätteen määrä vähenee oleellisesti, mikäli Tammervoima Oy:n jätteenpolttolaitos rakennetaan. Voimalaitoksen on tarkoitus valmistua vuosien 2014–2015 aikana.

Etelä- ja Länsi-Suomen jättesuunnitelmassa vuoteen 2020 esitetään tavoitteita ja toimenpiteitä alueen jätehuollon kehittämiseksi. Keskeiset tavoitteet ja toimenpiteet niiden saavuttamiseksi on ryhmitelty kuuden painopisteen alle:

- Rakentamisen materiaalitehokkuus -painopisteen päätavoitteena on vähentää rakentamisen jätteiden määrää ja haitallisuutta sekä parantaa materiaalitehokkuutta rakennustoimialalla.
- Biohajoava jätteet -painopisteen päätavoitteena on vähentää biohajoavien jätteiden määrää, edistää biohajoavien jätteiden hyödyntämistä sekä parantaa kompostituotteiden laatua.
- Yhdyskunta- ja haja-asutuslietteet -painopisteen tavoitteena on vähentää lietteiden määrää ja parantaa laatua, lisätä ja kehittää lietteiden hyödyntämistä sekä lisätä lietteistä saatavien tuotteiden käyttöä.
- Pilaantuneet maat -painopisteen tavoitteena on vähentää pilaantuneen maa-aineksen määrää ehkäisemällä maaperän pilaantuminen ennakolta. Lisäksi tavoitteena on lisätä kunnostuksessa syntyvän maa-aineksen hyödyntämistä siinä määrin kuin se riskien hallinnan kannalta on mahdollista.
- Tuhkat ja kuonat -painopisteen tavoitteena on vähentää energiantuotannossa, jätteenpoltossa ja metallien jalostuksessa syntyvien tuhkien ja kuonien määrää ja niiden haitta-ainepitoisuutta, lisätä hyödyntämistä sekä toteuttaa loppusijoitus terveyden ja ympäristön kannalta kestävällä tavalla.

Jätehuolto poikkeuksellisissa tilanteissa -painopisteen päätavoitteena on varautua suunnitelmallisesti poikkeuksellisiin tilanteisiin jätteiden synnyn ehkäisemiseksi ja muodostuvien jätteiden asianmukaisen jätehuollon järjestämiseksi. Poikkeuksellisia tilanteita voivat olla esim. öljy- tai kemikaalionnettomuudet, tulvat, säteilytilanteet tai kasvi- tai eläintautiepidemiat.

Pirkanmaan ELY-keskuksen roolina on omalta osaltaan edistää em. tavoitteiden toteutumista sekä seurata muiden toimijoiden toimia, jotka edistävät tavoitteiden toteutumista.

### **Sähkö-, lämpö- ja kaasuverkkoja uusitaan ja laajennetaan mm. maakunnan energiaohjelman mukaisesti.**

- Maakuntakaavoituksen aluevarauksilla turvataan verkkojen rakentaminen

### **Tietoverkkojen saatavuudesta huolehditaan koko maakunnassa, esim. kohtuullisen nopea ja halpa laajakaistaverkko.**

- Pirkanmaan liitto johtaa laajakaistaprojektia, joka tähtää tämän tavoitteen toteuttamiseen:

### **LAAJAKAISTA 2015 - Haja-asutusalueiden 100 megan laajakaistahankkeen toteuttaminen Pirkanmaalla**

Kansallisesti toteutettava Laajakaista 2015 -hanke käynnistyi hallituksen periaatepäätöksellä joulukuussa

2008. Hankkeen tavoitteena on nopeiden laajakaistaverkkojen rakentaminen alueilla, joille verkkoja ei kaupallisesti todennäköisesti rakenneta. Tavoitteena on mahdollistaa 100 megan laajakaistayhteyden saatavuus enintään 2 kilometrin etäisyydellä yli 99 prosentissa vakinaisista asunnoista sekä yritysten ja julkishallinnon organisaatioiden vakinaisista toimipaikoista vuoden 2015 loppuun mennessä.

Pirkanmaan liitto on maakunnallisen hankeohjelman mukaisesti kilpailuttanut vuosille 2009, 2010 ja 2011 suunnitellut 33 hanketta. Näistä seitsemääntoista saatiin hanke-ehdotuksia. Pirkanmaan liitto valitsi näille hankkeille toteuttajat, joille valtiontuki osoitettiin. Osa hankkeista on jo toteutettu ja osaa toteutetaan parhaillaan. Osasta hankkeita kunta tekee päätöksen vasta, kun hankealueen liittyjäpotentiaali on selvitetty. Osasta hankkeita kunta on tehnyt kielteisen päätöksen. Pirkanmaalle käytettäväksi osoitettu valtiontuki, 945 000 €, on liiton päätöksillä nyt toistaiseksi jaettu kokonaan.

### **Pirkanmaan avoin kuitu -hanke**

Pirkanmaan avoin kuitu on erityisesti maaseudun palvelujen kehittämistä ja elinoloja tukeva laajakaistakonsepti. Konseptin avulla toteutetaan Pirkanmaan tietoyhteiskuntakehityksen tarvitsema 100 megan tietoliikenneinfrastruktuuri mahdollisimman kustannustehokkaasti. Konsepti täydentää laajakaista

2015-hankkeen toimenpiteitä Parkanon [Lupinet-verkon](#) tarjoaman esimerkin mukaisesti vauhdittamalla asiakaslähtöistä, avointa ja ammattimaista verkkorakentamista.

Ensimmäisinä toimenpiteinä osallistuvilla seutukunnilla laaditaan käyttäjälähtöinen tiekartta sille, miten Pirkanmaalla edetään tietoliikenneverkkojen rakentamisen edistämiseksi sellaisilla alueilla, joilla ne eivät teleyritysten toimesta tule rakennetuiksi.

## **Vuoden 2012 tiedot:**

### **Pirkanmaan energiaohjelman toteutuminen:**

Pirkanmaan ilmasto- ja energiaohjelma päätettiin yhdistää. Vuonna 2012 ko. ohjelman osalta pidettiin muutama ideointipalaveri ja avattiin projektipäällikköhaku. Varsinainen työ alkaa keväällä 2013. Ohjelman on määrä olla valmis huhtikuussa 2014.

### **Jätehuolto ja yhdyskuntatekniikka:**

Pirkanmaan 2. maakuntakaavan laadinta on käynnistynyt vuoden 2012 aikana. Maakuntakaavoituksessa huomioidaan tulevaisuuden tarpeet jätteen keräykselle ja käsittelylle, esim. jätteenpolttolaitos, (maan)kaatopaikat.

Sähkö-, lämpö- ja kaasuverkkoja uusitaan ja laajennetaan tarpeen mukaan ja niistä päättävät mm. ao. yritykset. Kuntakaavoituksella turvataan verkostojen rakentaminen. Pirkanmaan energiaohjelmassa on esitetty tavoitteita verkostojen laajentamiseksi.

Uusi jätelaki (646/2011) astui voimaan 1.5.2012. Merkittävä muutos entiseen on kuntien ja tuottajien jätehuoltovastuiden muuttuminen. Tuottajavastuuta koskevat pykälät astuvat voimaan siirtymäaikaisten jälkeen vuosina 2013 ja 2014. Uudessa jätelaissa on myös säädetty yleinen velvollisuus noudattaa etusijajärjestystä. Tämä muuttanee jätehuoltoa jollain aikavälillä.

Tammervoima Oy jätti ympäristölupahakemuksen jätevoimalalle vuonna 2012. Voimalaitoksen on tarkoitus valmistua vuonna 2015. Pirkanmaan keskuspuhdistamon Sulkavuoren vaihtoehdon ympäristövaikutusten arviointiselostus valmistui myös vuonna 2012. Ympäristövaikutusten arviointiprosessi on edelleen käynnissä vuonna 2013.

Jätevesien ja lietteiden käsittelyn tehostaminen on jatkunut jätesuunnittelun tavoitteiden mukaisesti. Vuonna 2012 rakennettiin siirtoviemäreitä haja-asutusalueilta, Kihniö-Parkano, Aitoo-Pälkäne ja Punkalaidun-Huittinen, suurempiin jätevedenpuhdistamoihin.

### **Valtion määrärahojen suuntaaminen ympäristöinfrahankeisiin:**

Valtion vesihuoltotöinä on vuonna 2012 valmistunut Aitoo-Sappee-Pälkäne –yhdysvesijohto ja siirtoviemäri sekä Kihniö-Parkano -siirtoviemäri. Investoinnit ovat olleet meneillään Punkalaidun-Huittinen -siirtoviemäri ja yhdysvesijohtotyössä ja Hämeenlinna-Akaa -yhdysvesijohto- ja siirtoviemäryössä.

Vuonna 2012 on suunnittelultaan valmistunut toteuttamista varten Sastamala-Kiikoinen-Huittinen - siirtoviemäri- ja yhdysvesijohto. Valtion rahoitusta on yritetty vuodelle 2013, mutta siirtynee vuodelle 2014.

Pirkanmaan kansallispuistojen ja virkistysalueiden palveluvarustukseen ja kulutuskestävyyden lisäämiseen on tavoiteltu lisärahoitusta valtion talousarvioon. Valtakunnallisesti määrärahaa on hieman lisätty.

### **Laajakaista:**

Laajakaista Pirkanmaalla 2012 ei tuonut toivottua 100 megaa kaikille. Parhaimmassakin tapauksessa satanen häämötti kahden kilometrin päässä, mutta jäi hintansa takia myös sinne.

Laajakaista 2015 -projekti on koskettanut Pirkanmaalla 7 kuntaa ja 1195 asuntoa, suunnitellun verkon vaikutusalueella. Runkoverkkojen yhteen laskettu pituus on vain 157,5km. Joissakin näissä kunnissa on vielä rakennus kesken. Näistä hankkeista ainoat hyötyjät ovat operaattorit, joille tämä Sadan Megan hanke olikin alun perin suunniteltu. Lopullinen liityntämäärä on jäänyt tavoitteista, arvion mukaan vain 250 taloutta on liittynyt näihin verkkoihin.

Pirkanmaan Avoin kuitu -hanke, joka käynnistyi huhtikuussa 2012, on poikkeus. Tällä Parkanon Lupinetin mallin mukaisella hankkeella, jossa suunnitelmat lähtevät asukkaiden, ei operaattoreiden ja puhelinyhtiöiden tarpeista, on aivan toisenlaiset edellytykset onnistua, jos löytyy rahoitusta sen toteuttamiseen. Ruuhka-Pirkanmaan keskuksien laitamilta ja kylistä löytyy tarvetta ja kiinnostusta huippunopean laajakaista hankkimiseen. Maakunnassamme on käynnissä/käynnistymässä 2 esiselvityshanketta, EKANET ja TOKANET, johon osallistuu 10 kuntaa. Hankkeen tekemä perusteellinen pohjustus antaa realistisen kuvan laajakaistaverkon toteuttamisen edellytyksistä ja totuudenmukaisen pohjan investointipäätöksille. Hanke nostattaa innostusta kunnissa ja tulos on nähtävissä konkreettisesti avoinkuitu.fi karttanäkymässä.

Tämä innostus tyrmätään näillä näkymin vuoden vaihteessa rahan puutteeseen. Pirkanmaalla jää sadan megan Avoin verkko toteutumatta. Operaattorit ja paikalliset puhelinyhtiöt eivät sitä rakenna, he poimivat vain rusinat pullasta vedoten yhtiöiden liiketaloudellisiin realiteetteihin. Avainasemaan jää kunnat ja niiden halu/tarve toteuttaa avoin verkko asukkailleen.

## Vuoden 2013 tiedot:

Jätehuollon osalta uuden jätelain (646/2011) pakkausten tuottajavastuuta koskevien pykälien voimaantuloa siirrettiin. Pykälät astuvat voimaan vasta 1.5.2015 ja tuottajien on järjestettävä kuluttajapakkausten keräys 1.1.2016 alkaen. Sähkö- ja elektroniikkalaiteromun maksuton palautus on parantunut. Kuluttajilla on oikeus palauttaa pieniä laitteita ilman ostovelvoitetta tietyn kokosiin sähkö- ja elektroniikkalaitteita myyviin kauppoihin. Kuluttajilla on myös oikeus palauttaa suuria laitteita ilmaiseksi mihin tahansa kauppaan ostaessaan uuden vastaavan laitteen.

Pirkanmaalla päätyy edelleen kaatopaikalle sekajätettä enemmän kuin muualla Etelä- ja Länsi-Suomessa. Vastaavasti energiahöydyntäminen on alhaisinta. Vuonna 2013 käynnistyi Tammervoima Oy:n höydyvoimalaitoksen rakentaminen. Voimalaitos on tarkoitus ottaa käyttöön vuonna 2016. Voimalaitoksessa tullaan tuottamaan sekajätteestä kaukolämpöä ja sähköä.

Alueellinen jätehuoltoviranomainen teki vuonna 2013 päätöksen, jonka mukaan asumisessa syntyvän sako- ja umpikaivoliehteen jätteenkuljetus toteutetaan vuodesta 2017 alkaen kunnan järjestämänä jätteenkuljetuksena. Päätöksellä tähdätään siihen, että uudistuneen lainsäädännön vaatimukset täytetään ja varmistetaan yhdenmukainen palvelu kuntalaisille.

Pirkanmaan ilmasto- ja energiastrategian valmistelua on tehty vuoden 2013 aikana. Strategialla päivitetään maakunnallinen energiaohjelma (2007) ja laajennetaan Tampereen kaupunkiseudun ilmastostrategia (2010) koko maakunnan kattavaksi. Hankkeen taustatietoina ovat uusimmat energia- ja päästötasetiedot. Tähän lähtötasoon sekä maakunnan tulevaisuuden energian tuotantopotentiaaliin ja tarvearvioon perustuen on määritelty uudet ilmasto- ja energiatavoitteet sekä toimenpiteet, joilla tavoitteiden mukainen kehitys saavutetaan.

Hankkeen suunnittelu käynnistettiin vuonna 2012. Kevään ja kesän 2013 aikana hankkeelle nimettiin ohjausryhmä sekä teemaryhmät, ja hankkeen projektisuunnittelija keräsi tausta-aineistoa. Syksyllä 2013 teemaryhmät työstivät tavoitteita ja toimenpiteitä omien aihealueidensa osalta. Näiden tuotoksien perusteella valmisteltiin strategiaraportti, jonka luonnos oli lausunnoilla maaliskuussa 2014. Hyväksytty strategia löytyy Pirkanmaan liiton sivuilta <http://www.pirkanmaa.fi/fi/aluekehitys/pirkanmaan-ilmasto-ja-energiastrategia>

Pirkanmaan maakuntakaavaan 2040 liittyen on tehty energiansaantiin liittyviä taustaselvityksiä. Tuulivoimaselvityksessä on tutkittu tuulivoimalle soveltuvia alueita (lisää tietoa selvityksen vaiheista [http://maakuntakaava2040.pirkanmaa.fi/sites/default/files/Uudet\\_tuulivoiman\\_selvitysalueet.pdf](http://maakuntakaava2040.pirkanmaa.fi/sites/default/files/Uudet_tuulivoiman_selvitysalueet.pdf) , <http://maakuntakaava2040.pirkanmaa.fi/sites/default/files/Tuulivoimaselvitys.pdf>).

Ympäristöministeriö vahvisti 8.1.2013 turvetuotantoa koskevan Pirkanmaan 1. vaihemaakuntakaavan. Sen tavoitteena on pyrkiä ohjaamaan turvetuotantoa toiminnan ja ympäristön kannalta soveliaille alueille sekä sovittaa tuotanto yhteen suoluontoon liittyvien arvojen ja vesistöjen hyvän tilan saavuttamista koskevien tavoitteiden kanssa. Laadinta käynnistyi vuonna 2008 maakuntavaltuuston päätöksellä, yhtenä keskeisenä tavoitteena toteuttaa aiempaa Pirkanmaan energiaohjelmaa (2007) ja parantaa maakunnan energiaomavaraisuutta. Korkein hallinto-oikeus hylkäsi antamallaan päätöksellä Pirkanmaan 1. vaihemaakuntakaavasta tehdyn valituksen 1.4.2014, ja kaava sai tällöin lainvoiman.

Sähkö-, kaasu- tai lämpöverkon tarpeita ei käsitellä maakuntakaavan tasolla. Muutostarpeet tulevat suoraan toimijoilta, ja laajennuksia tapahtuu näiden mukaan. Tuulivoimaselvityksen puitteissa on tarkasteltu joitain sähköverkon tulevia kehittämistarpeita, joita on näköpiirissä sähköntuotantomuodosta riippumatta.

Puun logistista ketjua sujuvoitetaan kartoittamalla maakunnassa puuterminaalialueita, jotka toimivat ainespuun- ja energiapuun puskurivarastoina ja käsittelyalueina. Terminaalit tasaavat korjuun ja kuljetuksen kausiluonteisuutta ja toimitusta puun käyttäjille. Pirkanmaan puuterminaalit -selvityksen toteuttavat Suomen metsäkeskuksen Pirkanmaan alueyksikkö ja Pirkanmaan liitto.

Pirkanmaan Avoin kuitu -hanke oli toiminnassa 23.1.2012 - 28.2.2014. Hankkeella on edistetty markkinoinnin ja kartoitustoimien avulla tietoliikenneverkon rakentamista niillä Pirkanmaan alueilla, joissa niitä ei teleyhtiöiden toimesta olla rakentamassa. Hankkeen toimesta käynnistettiin Ekanet-selvityshanke eteläisen Pirkanmaan kunnissa (Akaa, Kangasala, Valkeakoski, Vesilahti, Pälkäne ja Urjala). Tätä seuranneeseen Tokanet-selvitykseen ilmoittautuivat Hämeenkyrö, Ikaalinen, Juupajoki, Kihniö ja Sastamala, mutta selvityshankkeelle ei myönnetty rahoitusta. [www.avoinkuitu.fi](http://www.avoinkuitu.fi)

Viestintäviraston mukaan nopeiden laajakaistaliittymien saatavuus parantui vuoden 2013 aikana noin viidellä prosentilla Suomessa. Vuoden 2013 lopussa kiinteän verkon tekniikoilla toteutettu nopea laajakaistaliittymä oli saatavilla lähes 70 prosenttiin suomalaisista kotitalouksista. Pirkanmaalla saatavuus on 60 prosenttia. 99 prosentin tavoitetasoa saavuttaminen ei ole toteutunut Pirkanmaalla, kuten ei ole vielä kansallisestikaan.

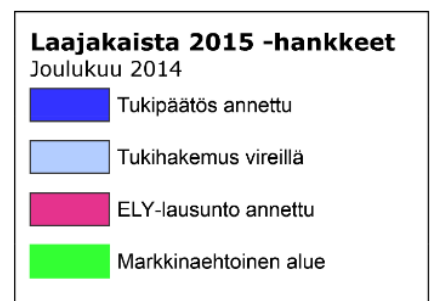
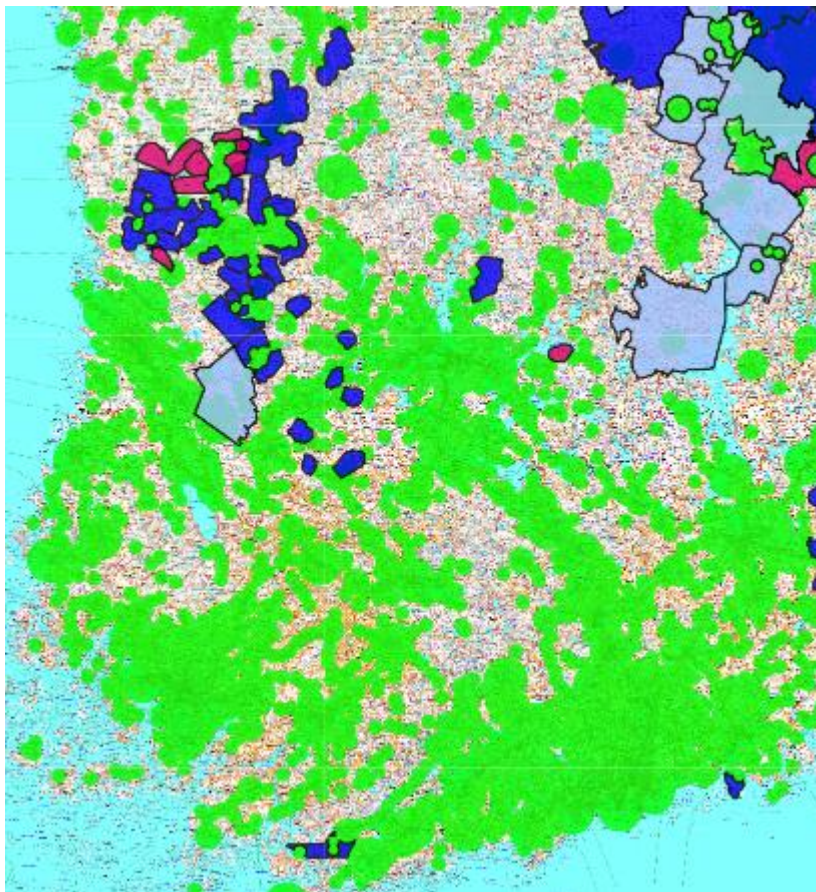
Valokuitutekniikalla toteutettujen liittymien määrä on lisääntynyt vuoden 2013 aikana maassa 11 prosentilla. Lähes 30 prosentilla pirkanmaalaisista kotitalouksista oli käytettävissä valokuituverkon avulla toteutettu laajakaistaliittymä (koko maassa 41 %).<sup>3</sup>

---

<sup>3</sup> "Nopean laajakaistan saatavuus parantunut Suomessa" (Viestintäviraston verkkosivut, 27.2.2014) ja "Nopean laajakaistan saatavuus Suomessa" (Viestintäviraston verkkosivut, tietoa tarjonnasta ja hinnoista 17.3.2014).

## Vuoden 2014 tiedot:

- Maakuntakaavaa varten on selvitetty ja osoitettu tuulivoima-alueita. Alueiden sijoittumisella on merkitystä sähköverkon kapasiteetin vaatimuksiin. Isot energihuollon linjat osoitetaan maakuntakaavassa.
- Pirkanmaan maakuntakaavaluonnoksessa 2040 on myös osoitettu olemassa olevat kaatopaikka-alueet, ja näiden ympärille on esitetty laajat teollisuusalueet erilaisille jätteitä hyödyntäville tukitoiminnoille ja elinkeinoille. Myös maanvastaanotto- ja kierrätysalueet osoitetaan kaavassa.
- Etelä- ja Länsi-Suomen jätesuunnitelmasta on tehty seuranta. Pirkanmaan jätehuolto Oy on merkittävä toimija alueella.
- Lakimuutoksen myötä on perustettu alueellinen jätehuoltoviranomainen, jonka toiminta-alue rajautuu jätehuoltoalueen mukaan. Alueellinen jätehuoltoviranomainen asettaa ja valvoo tavoitteita.
- Pirkanmaan vesihuollon kehittämissuunnitelma -työ. Pirkanmaan ELY-keskus vetää nyt jatkoselvitystä.
- Kansallinen Laajakaista 2015 -hanke on käynnissä vuoden 2015 loppuun saakka. Kuva hanketilanteesta joulukuussa 2014:



Lähde: LVM

**Kartta. Laajakaista 2015 -hankkeiden tilanne**